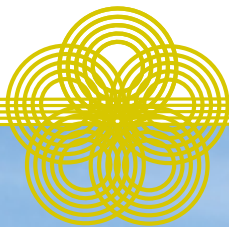


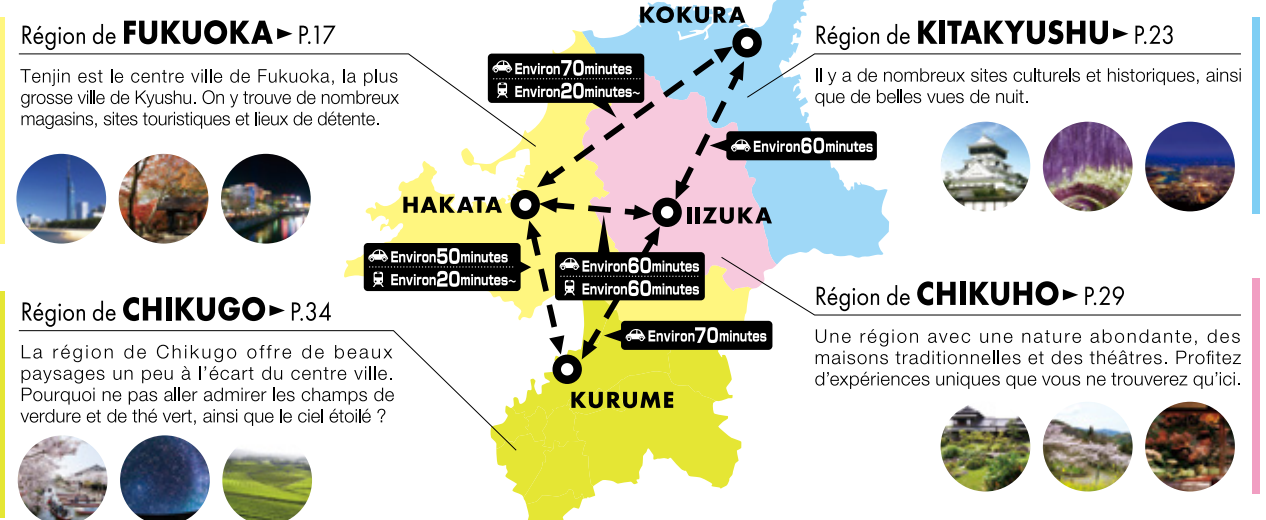
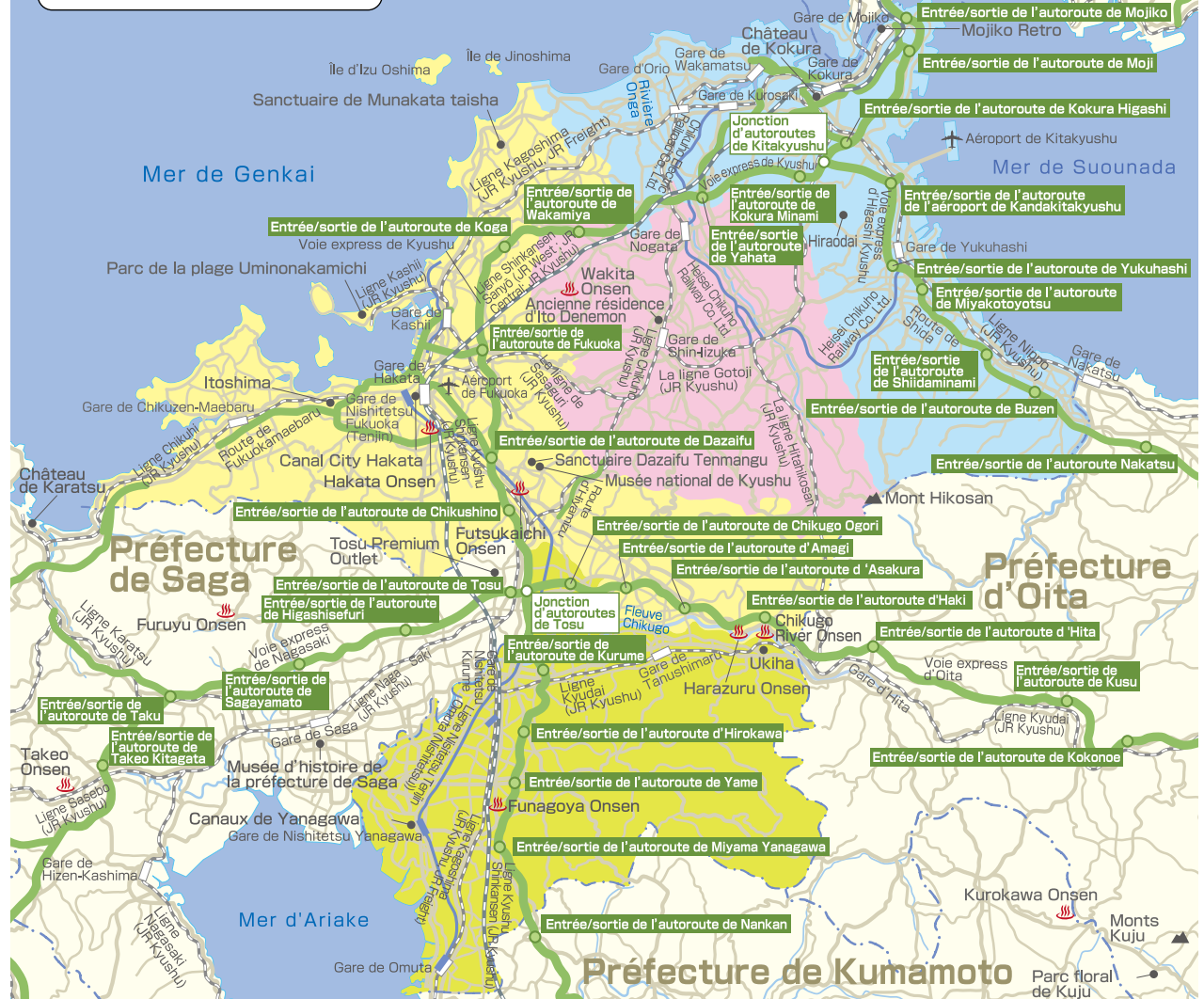
# BONJOUR! FUKUOKA



# Carte de Kyushu



# Carte de Fukuoka





# Mets gastronomiques de Fukuoka

Lorsque l'on parle de Fukuoka, on pense tout de suite au ramen d'Hakata mais ce n'est pas la seule spécialité culinaire qui existe. Voici quelques mets qu'il faut absolument déguster lors de votre visite à Fukuoka.

S é l e c t i o n  
g o u r m e t d e  
F u k u o k a



Choisissez la cuisson de vos nouilles ! Les habitants de Fukuoka, eux, les aiment fermes !

YOU TUBE  
TONKOTSU ROAD  
CHECK !

## Tonkotsu Ramen

とんかつラーメン

Met désormais réputé dans le monde et faisant la fierté de Fukuoka. De fines nouilles sont servies dans un bouillon fait à partir d'os de porc. Une des caractéristiques de Fukuoka est qu'il est possible de se resservir en nouilles (Kaedama).

Source : Ville de Fukuoka



## Udon

うどん

Un met d'Hakata à base de nouilles préparées avec de la farine de blé dans un bouillon de konbu (algue japonaise) et de dashi (bonite séchée). Les udon peuvent être dégustés avec des tempura de gobo (grande bardane), des œufs ou de la viande en condiments.



## Hakata Mizutaki

博多水炊き

Il est commun de faire des bouillons à base de konbu et dashi mais le Mizutaki est en fait une fondue de poulet et légumes de saison dans un bouillon préparé avec des os de poulet.



## Yakitori

焼き鳥

Brochette de poulet On peut déguster différentes parties de l'animal comme la viande, la peau, les abats... Les yakitoris sont souvent mangés tout en buvant de l'alcool.

## Le bœuf d'Hakata (Hakata Wagyu)

博多和牛

Il y a environ 50 producteurs agricoles à Fukuoka qui proposent une viande de bœuf d'élevage de qualité d'au moins 20 mois. Viande très goûteuse et moelleuse réputée qui devient un produit exquis entre les mains d'experts cuisiniers.



Apprécier pleinement la saveur des produits!



Plat très riche en collagène et qui rend votre peau plus belle !

## Motsunabe

もつ鍋

Cuisine locale populaire de Fukuoka. C'est un pot au feu aux tripes de bœuf ou porc et légumes comme le chou. C'est un plat nutritif et volumineux.



## Hitokuchi Gyoza

一口餃子

Raviolis japonaises de petites tailles. Selon les restaurants, les ingrédients utilisés et la forme des gyozas peuvent varier. Les gyozas se marient très bien avec une bière.

Source : Ville de Fukuoka



## Fruits de mer

海鮮

Fukuoka se trouvant face à la mer, l'une de ses caractéristiques est d'offrir des produits de la mer frais. La qualité et la fraîcheur des produits de mer proposés dans les restaurants se ressentent en bouche.

Source : Ville de Fukuoka



CHECK

## Le thé de Yame

八女茶

Yame est connu dans le Japon pour sa production de thé gyoroku et sencha. Yame est la ville qui produit le plus de thé gyoroku dans tout le pays. Riche en saveur et en « umami », le thé gyoroku de Yame a gagné pendant 10 années consécutives le meilleur prix du concours de thé vert au Japon.

### Sélection de restaurants

01

**Ippudo**  
【一風堂】  
Ville de Fukuoka  
[HP] <http://www.ippudo.com/>

02

**Samurai Udon**  
【侍うどん】  
Ville de Fukuoka  
[MAP] P:44 C-3 [MC] 13 290 319\*22  
[HP] <https://samurai-udon.com/>

03

**Toriden**  
【とり田】  
Ville de Fukuoka  
[HP] <http://www.toriden.com/>



04

**Motsunabe Shoraku**  
【もつ鍋笑楽】  
Ville de Fukuoka  
[HP] <http://www.shoraku.jp/>

05

**Yakitori no Hachibei**  
【焼とりの八兵衛】  
Ville de Fukuoka  
[HP] <http://hachibei.com/>

06

**Houuntei**  
【宝雲亭】  
Ville de Fukuoka  
[MAP] P:44 C-2 [MC] 13 319 545\*17

07

**Horichan bokujoyu**  
【堀ちゃん牧場】  
Ville de Fukuoka  
[MAP] P:43 A-2 [MC] 13 273 274\*06  
[HP] <http://horichanbokujoyou.com/>

08

**Marché Nagahama sengo ichiba**  
【長浜鮮魚市場】  
Ville de Fukuoka  
[MAP] P:44 B-2 [MC] 13 317 871\*55  
[HP] <http://nagahamafish.jp/>

09

**Yabeya Konomi honke**  
【矢部屋 許斐本家】  
Ville de Yame  
[MAP] P:46 C-2 [MC] 37 142 638\*55  
[HP] <http://www.konomien.jp/>

**Hakata Ikkousha**  
【博多一幸舎】  
Ville de Fukuoka  
[HP] <http://www.ikkousha.com/>

**Hakata AkaChokobe**  
【博多あかちょこべ】  
Ville de Fukuoka  
[MAP] P:44 C-2  
[MC] 13 319 825\*60

**Hakata hanamidori**  
【博多華味鳥】  
Ville de Fukuoka  
[HP] <https://www.hanamidori.net/>

**Motsunabe Sendou**  
【もつ鍋仙頭】  
Ville de Fukuoka  
[MAP] P:44 B-2 [MC] 13 317 230\*52  
[HP] <http://motsunabe-sendo.com/>

**Tenka no yakitori Nobuhide honten**  
【天下の焼鳥 信秀本店】  
Ville de Fukuoka  
[MAP] P:44 C-2 [MC] 13 349 121\*03

**Hakata hitokuchi gyoza yaoman**  
【博多一口餃子 ヤオマン】  
Ville de Fukuoka  
[MAP] P:44 C-2 [MC] 13 320 166\*06  
[HP] <http://ishidakikaku.co.jp/>

**Grand Hyatt Fukuoka restaurant [The Market F]**  
【グランドハイアット福岡 レストラン[ザマーケットエフ]】  
Ville de Fukuoka [MAP] P:44 C-2 [MC] 13 319 316\*22  
[HP] <https://fukuoka.grand.hyatt.com>

**Keyakidori umi bare**  
【けやき通り 海晴れ】  
Ville de Fukuoka  
[MAP] P:44 B-3 [MC] 13 287 695\*82  
[HP] <http://www.behappy-ubu.co.jp/>

**Ocha no Kurihara-en**  
【お茶の栗原園】  
Ville de Fukuoka  
[MAP] P:44 B-3  
[MC] 13 287 635\*47



# Sakés populaires de Fukuoka

Fukuoka possède de très bons sakés grâce à son climat, son riz et son eau.

Sélection

Sakés de

Fukuoka

01

## Kitaya

[ 喜多屋 ]

Chaque bouteille de saké est produite avec soin. En 2013 Kitaya a remporté la première place dans le concours IWC (international wine challenge) division saké.

Brasserie Kitaya

Ville de Yame [MAP]P.46 C-2  
[MC]37 171 076\*30  
[HP]http://www.kitaya.co.jp/

03

## Niwanouguisu

[ 庭のうぐいす ]

Comme son nom l'indique, des oiseaux mignons sont dessinés sur la bouteille. Saké qui s'accompagne bien avec les repas et vous donne envie d'en boire encore !

Brasserie Yamaguchi

Ville de Kurume [MAP]P.43 B-2  
[MC]37 625 752\*77  
[HP]http://niwanouguisu.com/

02

## Mii no kotobuki

[ 三井の寿 ]

Brasserie qui a de fortes chances de remporter de nombreux prix. Le nom du saké vient du manga Slam Dunk.

Brasserie Mii no kotobuki

District de Mii (district de la préfecture de Fukuoka)  
[MAP]P.43 B-2  
[MC]166 721 454\*25

04

## Kikubijin

[ 菊美人 ]

Ce saké est fait avec du riz « Yamada Nishiki » lui donnant un goût velouté. Les caractères de la bouteille ont été écrits par le poète Hakushu Kitahara.

Brasserie Kikubijin

Ville de Miyama [MAP]P.46 B-3  
[MC]69 851 467\*25  
[HP]http://kikubijin.co.jp/



05

## Hananotsuyu

[ 花の露 ]

Saké Junmaishu facile à boire et doux. Ce saké se boit froid ou à température ambiante. S'accompagne très bien avec de nombreux plats.

Brasserie Hananotsuyu

Ville de Kurume  
[MAP]P.46 B-2  
[MC]37 306 352\*22

07

## Junmaiginjo Tani

[ 純米吟醸 湊 ]

Brasserie qui date de 1699. « Tani » signifie vallée et est un saké doux, onctueux et léger. Son doux parfum vous ouvrira l'appétit.

Brasserie Wakatakeya

Ville de Kurume [MAP]P.43 B-2  
[MC]166 607 806\*36  
[HP]http://www.wakatakeya.com

06

## Hakoirimusume

[ 箱入娘 ]

Saké de type sec fait avec amour comme celui que l'on porte à sa fille, comme l'indique son nom. Très bon froid.

Brasserie Takahashi

Ville de Yame [MAP]P.46 C-2  
[MC]37 142 685\*52  
[HP]http://www.shigemasu.co.jp/

08

## Zanshin

[ 残心 ]

Ce saké est fait avec du riz « Yamada Nishiki » sans pesticide ou d'engrais chimique. Son nom vient du Kendo (art martial). Son goût est rafraichissant.

Brasserie Hayashi Ryuhei

Bourg Miyako (district de Miyako)  
[MAP]P.43 C-2 [MC]196 470 212\*63  
[HP]http://www.kusugiku.jp/

## Où boire et acheter du saké



### Sumiyoshi shuhan honten

[ 住吉酒販 本店 ]

Le magasin vend des produits alimentaires et divers sakés sélectionnés très soigneusement.



Ville de Fukuoka [MAP]P.44 C-3  
[MC]13 289 770\*60  
[HP]http://sumiyoshi-sake.jp/



### Tomozoe honten

[ 友添本店 ]

Ce magasin vend du saké de 70 brasseries de saké de la préfecture de Fukuoka. On peut y trouver du saké rare qui n'est vendu qu'ici.



Ville de Fukuoka [MAP]P.44 C-2  
[MC]13 319 034\*11  
[HP]http://www.tomozoe-honten.co.jp/



### Saké Bar fukkra

[ Sake Bar 福蔵 ]

Saké Bar fukkra ne propose que des sakés de Fukuoka (environ 30 sortes). Une option « all you can drink » est possible dans un temps défini.



Ville de Fukuoka [MAP]P.44 B-3  
[MC]13 318 355\*63  
[HP]http://www.sagakura.com/fukkura



### Todoroki saketen Yakuin stand!

[ とどろき酒店 薬院stand! ]

Le deuxième magasin de saké Todorokisaketen se trouve dans le quartier d'Hakata. Il y a un comptoir pour boire debout.



Ville de Fukuoka [MAP]P.44 B-3  
[MC]13 288 008\*52  
[HP]http://todoroki-saketen.com/

## Visite de brasserie



### Brasserie Kitaya

[ 喜多屋 ]

En 2013 Kitaya a remporté la première place dans le concours IWC (international wine challenge) division saké. Beaucoup de gens viennent visiter la brasserie en semaine et un guide en anglais est présent.

Ville de Yame ☎ 0943-23-2154 [MAP]P.46 C-2 [MC]37 171 076\*30  
[HP]http://www.kitaya.co.jp/

●Sur réservation uniquement



### Brasserie Kobayashi

[ 小林酒造本店 ]

Brasserie de saké connue pour le saké « Bandai » représentant Fukuoka. Les visites sont possible le lundi, jeudi et vendredi à partir de groupe de 5 personnes au moins.

Bourg Umi (district de Kasuya) ☎ 092-932-0001 [MAP]P.43 B-2 [MC]55 541 151\*36  
[HP]http://sakebandai.com/

●Sur réservation uniquement

## Événements



### Événement annuel au mois de Février Festival du Jojima Sakagura biraki

7 brasseries se regroupent durant le festival pendant lequel on peut goûter, comparer et acheter du saké. C'est aussi l'occasion de goûter du saké fraîchement produit.

Jojima chomin no mori (Ville de Kurume)  
2 jours chaque année à la mi février  
[MAP]P.46 A-2 [MC]37 306 195\*63



# Les Onsens de la préfecture de Fukuoka

Il y a de nombreux types et variétés d'onsens populaires à Fukuoka.

Les Onsens  
connus  
de Fukuoka

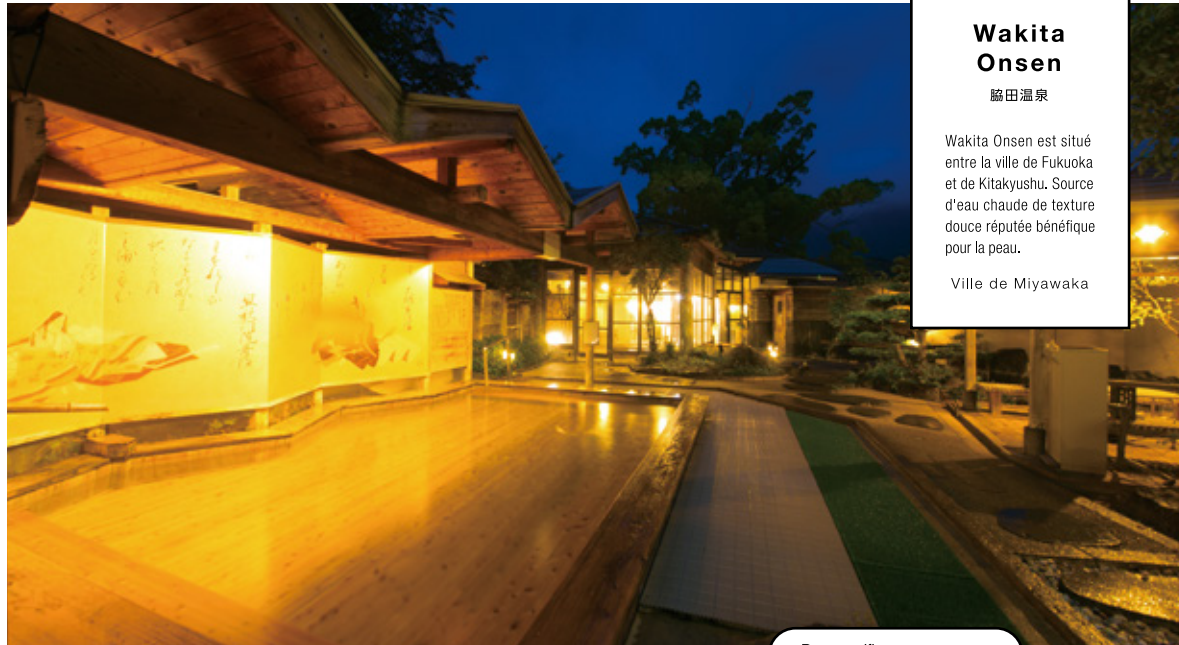
01

## Wakita Onsen

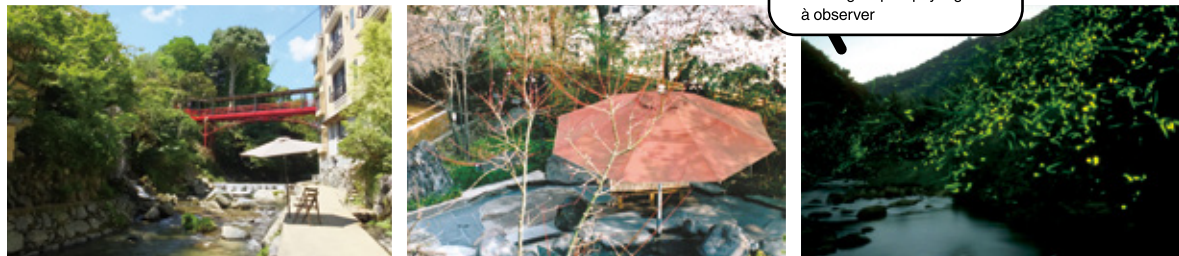
藤田温泉

Wakita Onsen est situé entre la ville de Fukuoka et de Kitakyushu. Source d'eau chaude de texture douce réputée bénéfique pour la peau.

Ville de Miyawaka



De magnifiques paysages à observer



Wakita Onsen est situé le long de la rivière Inunaki dans la montagne au calme. On y observe les fleurs de cerisiers au printemps, les lucioles en été, les feuilles d'automne en automne et des paysages neigeux en hiver.

02

## Harazuru Onsen

原鶴温泉

Il s'agit de la plus grande station thermale de la préfecture. Le bain avec un « double effet » bénéfique pour la peau est populaire. Il réduit l'excès de sébum et a un effet blanchissant.

Ville d'Asakura



Paysage Nostalgique

Dans les alentours se trouve le moulin à trois roues construit il y a plus de 200 ans. Chikuzen appelé le petit Kyoto est également proche.

[ Autres sources d'eau chaude dans la préfecture de Fukuoka. ]

03

### Hakata Onsen

博多温泉

Facile d'accès en train depuis le centre ville de Tenjin. Source d'eau chaude contenant de l'alcalin réputé bon pour la peau.

Ville de Fukuoka

04

### Futsukaichi Onsen

二日市温泉

Facile d'accès en train ou bus depuis le centre ville de Tenjin. C'est un Onsen avec une longue histoire. Le célèbre sanctuaire Dazaifu Tenmangu se trouve à proximité.

Ville de Chikushino

05

### Funagoya Onsen

船小屋温泉

Source d'eau chaude avec la plus forte concentration en dioxyde de carbone du Japon. Parmi les sources d'eau chaude, seulement 0,5% d'entre elles sont des sources d'eau chaude carbogazeuses.

Ville de Chikugo

06

### Chikugogawa Onsen

筑後川温泉

Reputé pour son eau douce bénéfique pour la peau. Il y a des bains en extérieur avec vue sur la rivière. L'établissement propose également de la bonne cuisine.

Ville d'Ukiha

Sélection d'établissements avec Onsen (nécessitant une réservation).

01

#### Etablissement Nansuikaku [補水園]

Ville de Miyawaka  
☎ 0949-54-0123  
[MAP]P.43 B-2 [MC]168 070 656\*17  
[HP]http://www.nansuikaku.com/

02

#### Etablissement Hodo ai no yado roppōkan

[ほだあいの宿 六峰館]  
Ville d'Asakura ☎ 0946-62-1047  
[MAP]P.43 B-2 [MC]166 648 659\*63  
[HP]http://www.roppo.jp/

#### Etablissement Taisenkaku [泰泉閣]

Ville d'Asakura  
☎ 0946-62-1140  
[MAP]P.43 B-2 [MC]166 678 082\*88  
[HP]http://www.taisenkaku.co.jp/

#### Hôtel Parens Onoya

[ホテル パーレンス 小野屋]  
Ville d'Asakura  
☎ 0946-62-1120  
[MAP]P.43 B-2 [MC]166 649 690\*30  
[HP]http://www.parens.jp/

#### Etablissement Yagurumasō [やぐるま荘]

Ville d'Asakura  
☎ 0946-62-0700  
[MAP]P.43 B-2 [MC]166 649 726\*74  
[HP]http://yaguruma.jp/

03

#### Etablissement Fujinoen

[富士の苑]  
Ville de Fukuoka  
☎ 0120-4126-57  
[MAP]P.43 B-2 [MC]13 172 393\*74  
[HP]http://www.fujinoen.co.jp/

04

#### Hôtel Ivy Chikushino

[アイビーホテル筑紫野]  
Ville de Chikushino  
☎ 092-920-2130  
[MAP]P.43 B-2 [MC]55 242 511\*41  
[HP]http://www.ivyhotel.net/

05

#### Hôtel Higuchi ken

[ホテル樋口軒]  
Ville de Chikugo ☎ 0942-52-2101  
[MAP]P.43 C-2 [MC]37 045 507\*82  
[HP]http://www.higuchiken.co.jp/

#### Etablissement Kawa no eki Funagoya koi botaru onsen kan

[川の駅船小屋 恋ほたる温泉館]  
Ville de Chikugo ☎ 0942-52-8866  
[MAP]P.46 B-2 [MC]37 045 529\*14  
[HP]http://koibotaru.com/  
※ Sans réservation préalable

06

#### Hôtel Hanageshiki célèbre Onsen à Kyushu

[九州の名物温泉 虹の宿ホテル 花景色]  
Ville d'Ukiha ☎ 0943-77-2110  
[MAP]P.43 B-2 [MC]166 682 669\*44  
[HP]http://www.hanageshiki.jp/

#### Etablissement Chikugogawa Onsen Fukusenka

[筑後川温泉 ぶくせんか]  
Ville d'Ukiha ☎ 0943-77-3131  
[MAP]P.43 B-2 [MC]166 682 602\*55  
[HP]https://www.fukusenka.com/



# Sanctuaires et Temples riches en Histoire

Les Sanctuaires et Temples sont des portes paroles de l'histoire et de la culture Japonaise. L'architecture et l'atmosphère mystérieuse qui s'en dégagent sont appréciables.



## Sanctuaire Dazaifu Tenmangu

太宰府天満宮

Chaque année le sanctuaire accueille plus de 10 millions de visiteurs. Le sanctuaire est très connu grâce au lettré, poète et personnalité politique Sugawara no Michizane qui est vénéré comme dieu des études.

Ville de Dazaifu [MAP]P.43 B-2 [MC]55 364 076\*88 [HP]http://www.dazaifutenmangu.or.jp/



## Sanctuaire Kushida

櫛田神社

Le sanctuaire Kushida fait parti intégrante de la vie quotidienne des habitants de Fukuoka. Site enregistré au patrimoine mondial de l'UNESCO.

Ville de Fukuoka [MAP]P.44 C-2 [MC]13 319 706\*66



## Le temple Tochoji

東長寺

Premier temple fondé au Japon par Kukai. Le temple abrite une pagode à 5 étages et la plus imposante statue en bois de Bouddha assis du Japon.

Ville de Fukuoka [MAP]P.44 C-2 [MC]13 349 029\*22 Source : Ville de Fukuoka



## Sanctuaire Miyajidake

宮地嶽神社

Sanctuaire dédié à la chance et au commerce. La corde sacrée du sanctuaire est la plus grosse au Japon. Le paysage depuis la longue route menant au sanctuaire est très photogénique.

Ville de Fukuoka [MAP]P.43 B-1 [MC]1375 118 200\*60 [HP]http://www.miyajidake.or.jp/



## Sanctuaire Homangu Kamado

宝満宮 竈門神社

Sanctuaire dédié à l'amour et au mariage offrant de très beaux paysages à admirer en été avec une abondante verdure et en automne avec les feuilles d'automne colorées.

Ville de Dazaifu [MAP]P.43 B-2 [MC]55 396 046\*52 [HP]http://kamadojinja.or.jp/



Augmenter vos chances en amour !



## Sanctuaire Koinoki

恋木神社

Sanctuaire rare dédié à l'amour. Les alentours du sanctuaire sont décorés de motifs en forme de cœur.

Ville de Chikugo [MAP]P.46 B-2 [MC]37 103 407\*25



## Le temple Nyoirinji

如意輪寺

Un temple avec une histoire de plus de 1200 ans. Temple unique en son genre décoré avec des motifs de grenouille un peu partout.

Ville d'Ogori [MAP]P.43 B-2 [MC]55 008 821\*63

Munakata Taisha est enregistré au patrimoine mondial.



## Sanctuaire Munakata Taisha

宗像大社

Munakata Taisha regroupe trois sanctuaires. On y accède facilement en voiture ou en bus. En 2017 les trois sanctuaires et autres biens, en tout 8 ont été enregistrés au patrimoine mondial.

Ville de Munakata [MAP]P.43 B-1 [MC]68 571 329\*03 [HP]http://www.munakata-taisha.or.jp/

Prendre le bus Nishitetsu en direction de Munakata. http://www.nishitetsu.jp/bus/rosen/munakata.html

### Règles de bonne conduite dans les sanctuaires et temples

#### MANNER 01

Il faut se laver les mains avant d'accéder au sanctuaire et/ou au temple. Il ne faut pas mettre les mains dans l'eau mais en prendre une petite quantité dans ses mains pour les laver.

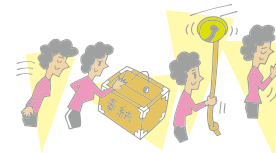


#### MANNER 02

Si il y a beaucoup de monde, il faut faire la queue et attendre son tour pour aller prier. Eviter de faire trop de bruit.

#### MANNER 03

Lorsque vient votre tour de prier, il faut s'incliner et faire sonner la cloche puis tout en fermant les yeux vous pouvez faire un vœu. Restez silencieux.



#### MANNER 04

Lors de votre visite au temple et ou au sanctuaire, pourquoi ne pas tenter votre chance au « Omikuiji » (divination écrite). S'il est inscrit « Daikichi » sur votre Omikuiji, cela signifie que vous êtes très chanceux. Vous pouvez le garder avec vous ou bien l'accrocher à l'endroit réservé pour.

# L'artisanat traditionnel de Fukuoka

La préfecture de Fukuoka a reconnu 7 artisanats traditionnels dont les poupées d'Hakata et le tissu Hakata Ori. Il y a beaucoup d'artisanats qui ont une histoire de plus d'une centaine d'années.

●.....Artisanats traditionnels reconnus par le pays

01



## ●Tissu Hakata Ori [博多織]

Mitsuda Yazaemon se rendit avec un prêtre bouddhiste en Chine et y a acquis différentes techniques de tissage qu'il a ramené au Japon en 1241. Hakata Ori est un tissu épais aux motifs de « Fusenmon » ou « Ryujou ». Les hommes portent ce tissu pendant le festival Yamakaza.



## ●Poterie Koishiwara-yaki [小石原焼]

L'argile rouge de Koishiwara est recouvert d'une glaçure avant d'être cuit lui donnant une texture rustique. Il existe différents styles appelés tobigana, Hakeme, Kushime, Nagashigake et uchi-Kake.

02



## ●Porcelaine d'Agano [上野焼]

La porcelaine d'Agano est à l'origine associée à la cérémonie du thé et est recouverte de différents vernis de couleur offrant une large variété de porcelaine. La finesse de la porcelaine est la principale caractéristique de la porcelaine d'Agano.



## ●Le tissu Kurume Kasuri [久留米絨]

Une technique de tissage découverte par une jeune fille de 12 ans durant la période Edo. En teignant les fils de coton puis en les tissant, un subtil désalignement s'est produit, résultant en un modèle unique. Ce tissu est très populaire à l'étranger également.



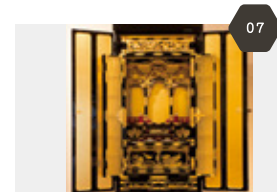
## ●Poupées d'Hakata [博多人形]

L'origine des poupées de Hakata remonte à plus de 400 ans lorsqu'un artisanat faisait cuire des poupées en terre cuite comme passe-temps. La poupée de Hakata représente le Japon.



## ●Lanternes Yame Chochin [八女提灯]

Les lanternes sont fabriquées à partir de fil de soie, de papiers de bambou entourés autour d'une structure en bois. Un artisanat tout en lumière!



## ●Yame Fukushima Butsudan [八女福島仏壇]

Autel Bouddhiste qui est connu pour sa fabrication élaborée et sa magnifique apparence. L'Autel a été fabriqué en 80 étapes.



## ●Céramique de Takatori [高取焼]

Takatori est connu comme l'un des sept fours d'Enshu. Art ramené par Hassan pour la famille Kuroda en 1600. Takatori continue depuis environ plus de 400 ans.



## ●Tissu Kokura Ori [小倉織]

Tissu d'origine de la ville de Kitakyushu aux motifs rayés donnant une impression de trois dimensions. Le textile est solide mais doux à la fois. Tissu qui était à l'origine utilisé pour la fabrication d'Hakama (pantalon) et Obi (ceinture).



## ●Okawa Kumiko [大川組子]

Un artisanat tout en beauté et finesse qui a une histoire de plus de 30 ans environ. Il s'agit d'assembler des pièces de bois sans colle ou adhésif.

### Informations sur divers endroits/Magasins

01 **Hakata Machiya Furusato kan (Centre culturel de Hakata)** [「博多町家」ふるさと館]  
Ville de Fukuoka  
[MAP]P:44 C-2 [MC]13 319 769\*14  
[HP]http://www.hakatamachiya.com/

**OKANO Hakata Riverain Ten** [OKANO 博多リバーイン店]  
Ville de Fukuoka  
[MAP]P:44 C-2 [MC]13 348 028\*41  
[HP]http://okano1897.jp/

**HAKATA JAPAN** [HAKATA JAPAN]  
Ville de Fukuoka  
[MAP]P:44 C-2 [MC]13 348 029\*30  
[HP]http://www.hakatajapan.jp/

**Hakata Ori Kougei Kan (Centre des arts traditionnels de Hakata)** [博多織工芸館]  
Ville de Fukuoka  
[MAP]P:43 A-2 [MC]13 277 893\*60  
[HP]http://sanui-orimono.co.jp/gallery/index

**Umi no ori no sato Morioru (Le village d'Umi spécialisé dans le Tissage)** [宇美の織の里 もりおーる]  
Bourg d'Umi (district de Kasuya)  
[MAP]P:43 B-2 [MC]55 543 068\*85  
[HP]http://www.hakataori.co.jp/moriol/

02/08 **Gallerie Tsudzumi no sato sue** [ つつみの里 陶ギャラリー 鼓]  
Village Tohō (district d'Asakura)  
[MAP]P:43 C-2 [MC]748 011 357\*47

**Tohomura antenne shop With +** [東峰村アンテナショップ With+]  
Ville de Fukuoka  
[MAP]P:43 C-2 [MC]13 284 639\*22  
[HP]https://withplus.jimdo.com/

**Michi no Eki Koishiwara (Aire de repos de Koishiwara)** [道の駅 小石原]  
Village Tohō (district d'Asakura)  
[MAP]P:43 C-2 [MC]748 159 370\*14  
[HP]http://toho-info.com/shop/michinoi.html

03 **Aganoyaki togei-kan (Musée de la céramique)** [上野焼陶芸館]  
Bourg Fukuchi (district de Tagawa)  
[MAP]P:43 B-2 [MC]96 753 323\*03

04 **Atelier Ikeda kasuri** [池田絨工房]  
Ville de Chikugo  
[MAP]P:46 B-2 [MC]37 193 639\*88

**Marché Hirokawa aisai** [ひろかわ藍彩市場]  
District de Yame  
[MAP]P:46 C-2 [MC]37 320 082\*28  
[HP]http://www.hirokankou.org/

**Jibasankurume JR Kurume-eki ten (Boutique de cadeaux à Kurume)** [地場産くまめ JR久留米駅店]  
Ville de Kurume  
[MAP]P:46 B-1  
[MC]37 555 012\*03

**K KURUME KASURI** [K KURUME KASURI]  
Ville de Fukuoka  
[MAP]P:44 B-3 [MC]13 288 122\*36  
[HP]http://kurume-kasuri.jp/

05 **Masuya Hakataeki ten** [増屋 博多駅店]  
Ville de Fukuoka  
[MAP]P:44 C-2 [MC]13 320 471\*85  
[HP]https://hakata-masuya.com/

**Hakata Ningyo kaikan shogetsu do (Magasin de poupées)** [博多人形会館 松月堂]  
Ville de Fukuoka  
[MAP]P:44 B-2 [MC]13 318 837\*63  
[HP]https://shogetudo.xsrv.jp/

**Hakata ningyo no goto (Magasin de poupées)** [博多人形のごとう]  
Ville de Fukuoka  
[MAP]P:44 C-3 [MC]13 289 368\*22  
[HP]https://www.hakataningyou.com/

**Hakata ningyo no hakusen (Magasin de poupées)** [博多人形のはくせん]  
Ville de Fukuoka  
[MAP]P:44 C-2 [MC]13 320 471\*82  
[HP]http://www.e-hakataningyou.com/

06/07 **Yame dento kogeikan (Centre d'artisanat traditionnel de Yame)** [八女伝統工芸館]  
Ville de Yame  
[MAP]P:46 C-2 [MC]37 142 395\*60  
[HP]https://yamedentokougeikan.jimdo.com/

09 **Kokura shima shima honten (Magasin)** [小倉 縮縮 本店]  
Ville de Kitakyushu  
[MAP]P:45 C-2 [MC]16 465 217\*66  
[HP]http://shima-shima.jp/en

10 **Musée du travail du bois d'Okawa (Okawa woodwork museum)** [大川ウッドワークミュージアム]  
Ville d'Okawa  
[MAP]P:46 A-2 [MC]37 030 805\*85  
[HP]https://woodworkmuseum.jimdo.com/

**Atelier Kirikobo kirikura** [桐里工房・桐蔵]  
Ville d'Okawa  
[MAP]P:46 A-2 [MC]37 030 805\*77  
[HP]http://www.kirikoubou.com/about/kirikura

[ TRADITIONAL JAPANESE CRAFTS OF FUKUOKA HP ]

https://www.crossroadfukuoka.jp/traditionalcrafts/fr/jpcraft/

Beaux paysages

# Fleurs de saison

Il y a de nombreuses fleurs de saison à Fukuoka. Voici quelques endroits où l'on peut admirer les fleurs dont les fleurs de cerisier et les feuilles d'automne, symboles du Japon.



Fleurs de cerisier

Glycines

Tournesols

Feuilles d'automne

[1] Les fleurs de cerisier fleurissent de fin mars jusqu'à début avril et les rues deviennent colorées. Il existe de nombreux endroits pour admirer les fleurs de cerisier dont le plus populaire est le parc Maizuru se trouvant en centre ville près de Tenjin.

● Où voir les fleurs de cerisier  
Le parc Maizuru [ 舞鶴公園 ] Ville de Fukuoka [MAP]P:44 B-2 [MC]13 286 757\*71  
Le parc Amagi [ 甘木公園 ] Ville d' Asakura [MAP]P:44 B-2 [MC]55 020 753\*03  
Nagarekawa Sakuranamiki [ 流川桜並木 ] Ville d'Ukiha [MAP]P:43 C-3 [MC]166 588 336\*47

[3] Le tournesol qui se dirige vers le soleil est une fleur qui représente l'été. Le champ de tournesols de Yanagawa est l'endroit le plus important de la préfecture pour observer les tournesols. Tout ce jaune vous donnera envie de prendre des photos !

● Où voir les tournesols  
Jardin de tournesols de Yanagawa [ 柳川ひまわり園 ] Ville de Yanagawa [MAP]P:46 A-3 [MC]69 720 184\*47  
Jardin de grands tournesols Haki [ 杷木大ひまわり園 ] Ville d' Asakura [MAP]P:43 B-2 [MC]166 679 105\*47

[2] Les glycines fleurissent de fin avril jusqu'à mi mai et se balancent dans le vent du début d'été. Il existe de nombreux endroits pour admirer les glycines dont le plus populaire est le fameux tunnel de 110 mètres de glycines du jardin Kawachi Wisteria.

● Où voir les glycines  
Jardin Kawachi Wisteria [ 河内藤園 ] Ville de Kitakyushu [MAP]P:45 A-2 [MC]16 275 311\*03  
Nakayama no Oitaji [ 中山の大藤 ] Ville de Yanagawa [MAP]P:46 B-3 [MC]69 881 868\*30  
Kurogi no Oitaji [ 黒木の太藤 ] Ville de Yame [MAP]P:43 B-3 [MC]166 156 151\*06

[4] Les feuilles d'automne au Japon sont colorées de jaune, rouge et de brun et dites les plus belles feuilles d'automne dans le monde. Comme par exemple à Azuki appelée le « petit Kyoto ».

● Où voir les feuilles d'automne  
Le château d'Azukizaki [ 秋月城跡 ] Ville d' Asakura [MAP]P:43 B-2 [MC]55 173 471\*71  
Temple Komyozen-ji [ 光明禅寺 ] Ville de Dazaifu [MAP]P:43 B-2 [MC]55 334 731\*63  
Taibanu no Ichou [ 太原のイチヨウ ] Bourg Hirokawai (district de Yame) [MAP]P:46 C-2 [MC]37 292 372\*60



## Parc de la plage Uminonakamichi [ 海の中道海浜公園 ]

Toute l'année de nombreuses fleurs fleurissent dans ce parc. Les tulipes fleurissent de la fin mars à la mi-avril. Les Nemophilas bleues fleurissent du début à la fin avril. Les Hortensias au mois de juin. En octobre 1,5 million de cosmos fleurissent. Le parc offre des pistes cyclables et de nombreuses infrastructures pour les enfants. Ville de Fukuoka [MAP]P:43 A-2 [MC]13 552 437\*74 [HP]https://uminaka-park.jp/



## Parc Nokonoshima (Nokonoshima island park) [ このしまアイランドパーク ]

Parc à thème accessible en 10 minutes de bateau depuis la ville de Fukuoka, 500 000 fleurs de colza fleurissent de mi mars à mi avril. Des tournesols en été et des cosmos en automne.

Ville de Fukuoka [MAP]P:43 A-2 [MC]13 456 344\*71 [HP]http://nokonoshima.com/

## Parc de CHIKUGO KOUIKI [ 筑後広域公園 ]

Parc adjacent à la gare de Chikugo-Funagoya avec de nombreuses fleurs et arbres de saison comme les cerisiers et feuilles d'automne colorées.

Ville de CHIKUGO [MAP]P:46 B-3 [MC]37 044 076\*44 [HP]http://www.ajpark.jp/



## Le calendrier des fleurs



● La saison des fleurs de prunier [Décembre-Février]



● La saison des navettes d'hiver [Février-Avril]



● La saison des Tulipes [Mars-Avril]



● La saison des fleurs de cerisier [Mars-Avril]



● La saison des Glycines [Avril-Mai]



● La saison des fleurs Nemophila [Mars-Mai]



● La saison des coquelicots [Mars-Mai]



● La saison des Iris [Mai-Juin]



● La saison des Tournesols [Juin-Août]



● La saison des Lycoris rouges [Septembre-Octobre]



● La saison des Cosmos [Septembre-Octobre]



● La saison des feuilles d'automne [Novembre-Décembre]



# Soyez actif dans la nature !

Vous pouvez profiter de la nature tout en bougeant, jouant et ramassant des fruits.



ACTIVITE

## 01 Profitez des randonnées OLLE de Kyushu

Le concept des randonnées OLLE vient de la Corée du sud et le mot 'Olle' signifie 'la ruelle qui relie la rue et la maison'. A Kyushu il existe 21 randonnées OLLE permettant de découvrir de magnifiques paysages.






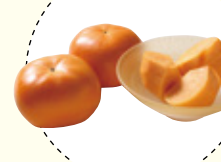
Les randonnées OLLE sont indiquées par la présence de ruban rouge et bleu et d'objets appelés « kanse ».

## Les randonnées OLLE de Fukuoka

- |   |   |  |   |  |   |
|---|---|--|---|--|---|
| <p><b>a</b></p>  <p><b>Randonnée Munakata-Oshima</b><br/>[ 宗像・大島コース ]</p> <p>C'est la seule randonnée OLLE sur une île avec une histoire et nature abondante. Elle est enregistrée au patrimoine mondial.</p> <p>Ville de Munakata<br/>[MAP]P.43 B-1</p> | <p><b>b</b></p>  <p><b>Randonnée Kurume-Korasan</b><br/>[ 久留米・高良山コース ]</p> <p>Cette randonnée offre une magnifique vue sur Chikugoheiya, permet d'y observer les arbres en couple sur des champs de thé et de fleurs de cerisier.</p> <p>Ville de Kurume<br/>[MAP]P.43 B-3</p> | <p><b>c</b></p>  <p><b>Randonnée Miyama-Kiyomizuyama</b><br/>[ みやま・清水山コース ]</p> <p>Randonnée dans un parc forestier de bambou et de cerisier à travers la montagne Kiyomizu. Il est aussi possible de faire du shopping à la gare.</p> <p>Ville de Miyama<br/>[MAP]P.43 B-3</p> | <p><b>d</b></p>  <p><b>Randonnée Chikuho-Kawara</b><br/>[ 筑豊・香春コース ]</p> <p>Point de départ de la station Saidosho. A une altitude de 303 mètres on peut observer la montagne Kawaradake et la ville de Saidosho.</p> <p>Bourg Kawara (district de Tagawa)<br/>[MAP]P.43 C-2</p> | <p><b>e</b></p>  <p><b>Randonnée Chikuho-Kawara</b><br/>[ 筑豊・香春コース ]</p> <p>Point de départ de la station Saidosho. A une altitude de 303 mètres on peut observer la montagne Kawaradake et la ville de Saidosho.</p> <p>Bourg Kawara (district de Tagawa)<br/>[MAP]P.43 C-2</p> | <p><b>f</b></p>  <p><b>Parcours de Fukuoka et Shingu</b><br/>[ 福岡・新宮コース ]</p> <p>Un parcours plein de charme et d'histoire mettant en avant la mer, les montagnes et les forêts de pins. Malgré son cadre urbain, ce parcours est apprécié et permet de ressentir une sensation de tranquillité.</p> <p>Ville de Shingu [MAP] P.43 B-2</p> |
|---|---|--|---|--|---|

## ACTIVITY 02 Profitez des bons fruits de Fukuoka

Il y a de nombreux fruits à Fukuoka pendant toute l'année. Beaucoup de gens apprécient la qualité des fruits de la région et aiment faire la cueillette des fruits.

|   |  |   |   |
|---|--|---|---|
| <p>Printemps</p>  <p><b>Fraises amaou</b></p> <p>Les fraises amaou sont d'une belle couleur rouge, rondes, bonnes et de grosses tailles. Elles sont populaires dans tout le Japon mais uniquement produites dans la préfecture de Fukuoka.</p> | <p>Eté</p>  <p><b>Figues toyomitsume</b></p> <p>Avec un jus onctueux et une teneur en sucre élevée de 17 degré (échelle de Brix), ces figues de belles couleurs vous ouvriront l'appétit.</p> | <p>Automne-hiver</p>  <p><b>Kiwi amaui</b></p> <p>Kiwi de couleur jaunâtre de la préfecture de Fukuoka avec une teneur en sucre de 16 degré (échelle de Brix).</p> | <p>Automne</p>  <p><b>Kaki-Akio</b></p> <p>Une nouvelle espèce qui est née dans la préfecture de Fukuoka avec une texture croustillante et une teneur en sucre élevée. C'est un kaki qui n'a presque pas de graines ce qui le rend unique dans le monde.</p> |
|---|--|---|---|

## Cueillette des fruits

|   |  |  |  |
|---|--|--|--|
| <p><b>a</b></p>  <p><b>Ukiha Kajuno Mura Yamandon</b><br/>[ うきは果樹の村やまんどん ]</p> <p>Ville d' Ukiha ☎0943-77-4174<br/>[MAP]P.43 C-3 [MC]166 595 305*06<br/>[HP]http://yamandon.com/<br/>●Sur réservation uniquement</p> | <p><b>b</b></p>  <p><b>Verger Nakano Kajitsuen</b><br/>[ 中野果実園 ]</p> <p>Ville de Kurume ☎0943-72-2967<br/>[MAP]P.43 B-3 [MC]166 580 214*63<br/>[HP]http://www.nakanokajitsuen.jp/<br/>●Sur réservation uniquement</p> | <p><b>c</b></p>  <p><b>Kanko noen Blueberry no mura</b><br/>[ 観光農園ブルーベリーの村 ]</p> <p>Ville de Kurume ☎0942-78-0300<br/>[MAP]P.43 B-2 [MC]37 685 596*88<br/>[HP]http://www.blueberrynomura.com/<br/>●Sur réservation uniquement</p> | <p><b>d</b></p>  <p><b>Shiraki ichigo</b><br/>[ 白木のいちご ]</p> <p>Ville d'Ogori ☎090-8832-8391<br/>[MAP]P.43 B-2 [MC]55 008 853*41<br/>[HP]http://www.shiraki-ichigo.com/<br/>●Sur réservation uniquement</p> |
|---|--|--|--|

**Attention !**

Pour plus d'informations sur la saison des récoltes des fruits, veuillez consulter le site internet suivant: <https://the-way-of-japan.com/fruits/>

## ACTIVITY 03 Profitez des paysages et saisons tout en marchant avec « Nakama foot path ».

Il existe 6 différents parcours allant de 3 à 5 kilomètres. Si vous êtes seuls, vous vous ferez des compagnons de marche avec « Nakama foot path ».

NAKAMA FOOT PATH  
Ville de Nakama  
[MAP]P.43 B-1  
[HP]http://www.nakamap.jp/footpath/



## ACTIVITY 04 Balades à vélo

Vous pouvez facilement louer des vélos pour vous balader comme sur l'île de Shikano-shima ou dans le district d'Onga. Il est appréciable de faire du vélo le long de la mer.

<Île de Shikano-shima>  
Rentasaikuru shikashimasaikuru (location de vélo)  
[MAP]P.43 A-2 [MC]13 577 149\*44  
Minato cycle station (location de vélo)  
[MAP]P.43 A-2 [MC]13 584 002\*58

<District d'Onga> Voir page 26



Shikano shima-Uminonakamichi cycle tourism



GOOD SPOT TO VISIT  
福岡エリア

# Aux alentours de F U K U O K A

Voici un condensé d'informations sur les sites touristiques populaires de Fukuoka et de ses alentours dont Itoshima. Et également des informations sur des activités culturelles uniques à faire.

FUKUOKA AREA SPOT

01

## Seaside Momochi

[シーサイド百道]

La tour de Fukuoka et son musée se trouvent dans le quartier « seaside Momochi ». Quartier populaire où l'on s'y relaxe notamment avec sa longue plage de sable blanc. Facile d'accès depuis Tenjin en 20 minutes par bus.

Ville de Fukuoka **[MAP]**P.43 A-2  
**[MC]**13 312 703\*44  
**[HP]**<https://www.marizon-kankyo.jp/>



Source : Ville de Fukuoka



FUKUOKA AREA SPOT  
02

## Akizuki [秋月]

Chikuzen, ville château qui a prospéré jusqu'à la période Edo et qui est appelée le petit Kyoto. On y admire de beaux paysages comme les cerisiers en fleurs au printemps ou les feuilles d'automne en automne.

Ville d'Asakura **[MAP]**P.43 B-2



A découvrir durant toutes les saisons de l'année !

FUKUOKA AREA SPOT

03



Source : Ville de Fukuoka



Source : Ville de Fukuoka

Le théâtre Noh du parc Ohori offre des performances de musiques comme le Noh et kyogen.

## Parc Ohori [大濠公園]

Le parc Ohori est l'endroit privilégié des habitants de Fukuoka pour se relaxer. Le parc offre une superficie totale de 398 000 m<sup>2</sup> avec un étang qui occupe environ 226 000 m<sup>2</sup>. Restaurants et cafés se trouvent autour du Parc.

Ville de Fukuoka **[MAP]**P.44 A-2  
**[MC]**13 285 823\*66 **[HP]**<http://www.ohorikouen.jp/>



FUKUOKA AREA SPOT  
**04**

### Yatai [ 屋台 ]

Les yatai sont des restaurants ambulants de nuit uniquement. La ville de Fukuoka est connue pour ses nombreux yatai aux alentours des quartiers Tenjin et Nakasu. On peut y déguster des spécialités de Fukuoka comme les ramens, les brochettes de poulet ou bien encore les gyozas.

Ville de Fukuoka [HP]http://yatai.fukuoka.jp/  
Source : Ville de Fukuoka



FUKUOKA AREA SPOT  
**05**



La librairie Tsutaya de Ropponmatsu propose des livres et divers articles.

### Ropponmatsu 421

[ 六本松421 ]

Etablissement qui a ouvert ses portes en 2017. On y trouve le planétarium et le musée des sciences de Fukuoka ainsi que des espaces de restauration.

Ville de Fukuoka [MAP]P.44 A-3  
[MC]13 255 829\*55 [HP]http://www.jrkbm.co.jp/ropponmatsu421/



### Musée national de Kyushu [九州国立博物館]

Le musée présente une très belle collection sur les échanges culturels entre le Japon et le reste de l'Asie. 3 à 4 fois par an sont organisées des expositions spéciales.

Ville de Dazaifu [MAP]P.43 B-2  
[MC]55 334 715\*30  
[HP]http://www.kyuhaku.jp/



FUKUOKA AREA SPOT  
**06**



### Sanrensuisha (Moulin à trois roues)

[ 三連水車 ]

Il s'agit du plus vieux moulin à trois roues du Japon toujours en activité. (Entre juin et novembre)

Ville d'Asakura [MAP]P.43 B-2 [MC]166 735 031\*03

FUKUOKA AREA SPOT  
**07**

### L'île d'Ainoshima [ 相島 ]

Petite île sur la mer genkai, célèbre pour ses nombreux chats de rue. L'île a fait le « buzz » sur les réseaux sociaux faisant considérablement augmenter le nombre de visiteurs.

Bourg Shingu (district de Kasuya)  
[MAP]P.43 A-2 [MC]375 013 387\*88



FUKUOKA AREA SPOT  
**08**

## Expériences culturelles



### SUIITO FUKUOKA

[ 好いとう福岡 ]

Centre d'information touristique unique qui offre des expériences culturelles comme le port du kimono; la fabrication de sushi et autres. Il y a aussi un espace restauration avec des spécialités japonaises.

Ville de Fukuoka ☎092-724-1055 [I]  
[MAP]P.44 B-2 [MC]13 317 052\*44  
[HP]https://suito.inboundhub.jp/ja  
●Sur réservation uniquement



### Atelier de Mr.Tanaka Yuki de poupées d'Hakata

[ 田中勇気博多人形工房 ]

Atelier de fabrication de poupées d'Hakata tenu par Monsieur Yuki Tanaka. L'atelier offre une expérience de peinture sur poupée d'Hakata qui plait à de nombreux touristes. Les débutants sont également les bienvenus.

Ville de Fukuoka ☎080-1600-1042 [I]  
[MAP]P.44 C-2 [MC]13 319 759\*25  
[HP]http://hakataningyo.boj.jp/  
●Sur réservation uniquement



### Centre d'artisanat traditionnel d'Hakata

[ 博多伝統芸能館 ]

Lieu permettant de découvrir la culture traditionnelle d'Hakata et offre de nombreuses expériences culturelles. Chaque mois il est possible d'y voir des spectacles de danses traditionnelles.

Ville de Fukuoka ☎092-441-1118 [I]  
(Association de promotion des arts traditionnels de Hakata)  
[MAP]P.44 C-2 [MC]13 319 709\*30  
[HP]http://member.fukunet.or.jp/dentou/  
●Sur réservation uniquement



### Parc Chikushinoshi Total

[ 筑紫野市総合公園 ]

Parc qui se trouve au pied de la montagne Tenpai avec des équipements de jeux pour les enfants comme un énorme bateau pirate ou toboggan.

Ville de Chikushino [MAP]P.43 B-2  
[MC]55 180 322\*28

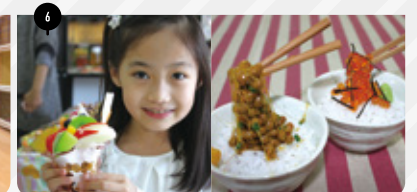


### Hotel Nekokura

[ ねこ蔵ホテル ]

Un hébergement avec des chats dans le but de favoriser les relations humaines. Les chats se trouvent dans un espace qui leur est réservé. Il y a également un espace bar (saké).

Ville de Fukuoka ☎070-5028-0014 [I] [E]  
[MAP]P.44 C-1 [MC]13 380 120\*28  
[HP]https://www.nekokura.co.jp/  
●Sur réservation uniquement



### Sample RIKI (Réplique en plastique)

[ サンプル リキ ]

Une entreprise qui fabrique des répliques en plastique d'aliments qui offre également l'expérience de les créer. Vous serez sûrement étonné de la qualité des répliques !

Ville de Fukuoka ☎092-567-0018 [I]  
[MAP]P.43 B-2 [MC]13 078 690\*63  
[HP]http://www.5670018.com/  
●Sur réservation uniquement

## Sites touristiques uniques de Fukuoka

[ ITOSHIMA ]



## La station balnéaire d'Itoshima

Destination populaire avec de nombreux cafés et sites touristiques.  
Les visites guidées en bus à Itoshima ont beaucoup de succès.

MAP  
P.43 A-2

[a] Futamigaura : Un torii et ses deux rochers reliés par une corde sacrée « Shimanawa ». [b] Café populaire appelé CURRENT. [c] Alies d'ange dessinées sur le mur où l'on se prend en photo. [d] Restaurant de sushi et cuisine japonaise face à la mer. [e] La troisième plus grosse Grotte de type Genbudo du Japon appelée « Keya no oto ». [f] Magnifique Temple Sennyō-ji avec beaucoup de verdure et de belles feuilles d'automne. [g] Hôtes d'huitres en hiver. [h] Itosaisai: Stand de Vente directe des produits d'Itoshima [i] Spécialités d'Itoshima populaires : Produits laitiers Iromonogatari; le gâteau roulé à l'œuf; Pudding de Mataichi no shio aux cristaux de sel.

- a** Futamigaura  
[MC]224 788 175\*28
- b** current  
[MC]224 664 591\*55
- c** Tenshi no hane  
[MC]224 789 733\*22
- d** Restaurant de Sushi et Cuisine japonaise (KU)  
[MC]224 792 625\*36
- e** Genbudo Grotte « Keya no oto »  
[MC]1030 043 156\*22
- f** Temple Sennyō-ji (Raizensennyōdaihiouin)  
[MC]224 252 861\*30
- g** Marché itosaisai  
[MC]224 492 290\*88
- h** Pudding de Mataichi no shio aux cristaux de sel  
[MC]182 866 781\*66
- i** «Tsumande goran»Gâteau roulé à l'œuf d'Itoshima  
[MC]224 727 523\*28

## CHECK !

**CHIBITABI Itoshima**  
Itoshima 1day Bus Trip

Tour privé en bus du nom de Chibitabi de 5 à 12 personnes (10 000 yen par personne) avec circuits organisés et/ou planifiés sur demande. Fermé le mercredi. Le lieu de rendez vous/départ est à la station JR.  
[HP]http://officepal-travel.com/english  
[MAIL]info@chibi-tabi.com



## Hakata Izumi

[ 博多いづみ ]

Restaurant japonais spécialisé dans le Fugu (poisson japonais) depuis 1923. La dégustation de Fugu vous procurera une expérience en bouche unique !

Ville de Fukuoka [MAP]P.44 C-2 [MC]13 289 796\*22  
[HP]http://www.hakata-izumi.com/



Figure dans le Michelin

## Confiseur français : Le 16ème

[ フランス菓子16区 ]

Magasin connu pour ses dacquoises avec sa meringue goût amande.

Ville de Fukuoka  
[MAP]P.44 C-3 [MC]13 287 048\*58  
[HP]http://www.16ku.jp/



## Sélection gourmet de Fukuoka



## Ichiran Souhonten (quartier général et bureaux)

[ 一蘭 本社総本店 ]

Il s'agit du quartier général du magasin de Ramen mondiallement connu ICHIRAN. On peut aussi y boire du saké.

Ville de Fukuoka  
[MAP]P.44 B-2 [MC]13 318 715\*28  
[HP]http://ichiran.com/



## Restaurant Kayanoya [ レストラン「茅乃舎」 ]

Cuisine japonaise dans une maison traditionnelle au toit en chaume. Nous vous recommandons de faire une réservation pour le service du midi.

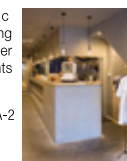
Bourg Hisayama (district de Kasuya)  
☎ 092-976-2112  
[MAP]P.43 B-2  
[MC]68 002 627\*82  
[HP]http://www.kayanoya.com/restaurants/restaurant/  
●Sur réservation uniquement



## Stand by me [ スタンド・バイ・ミー ]

Une guest house avec également un espace « standing bar » ouvert à tous pour favoriser les échanges entre les habitants de Fukuoka et les touristes.

Ville de Fukuoka [MAP]P.44 A-2  
[MC]13 316 314\*03  
[HP]http://stand-by-me.jp/



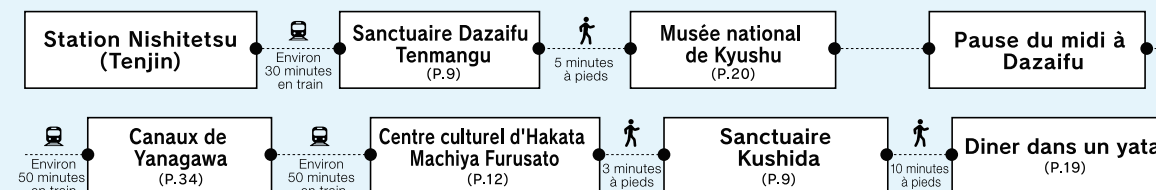
## Restaurant ZAUO (Tenjin) [ ざうお 天神店 ]

Restaurant japonais (Izakaya) unique où l'on pêche sur place son propre poisson.

Ville de Fukuoka  
[MAP]P.44 B-2 [MC]13 317 851\*77  
[HP]http://www.zauo.com/



## Exemple d'une journée d'excursion



● Nous vous recommandons d'utiliser les tickets de train mis en place par Nishitetsu pour les touristes : Ticket [Dazaifu] et/ou ticket [Dazaifu/Yanagawa]... [HP]http://www.ensen24.jp/kippu/

## Château de Kokura

[ 小倉城 ]

Le château a été construit en 1602 puis reconstruit en 1959. A l'intérieur du château, on peut observer divers expositions sur les familles Tadaoki Hosokawa et Ogasawara.

Ville de Kitakyushu  
 [MAP]P.45 B-2 [MC]16 465 665\*71  
 [HP]http://www.kokura-castle.jp/



GOOD SPOT TO VISIT

北九州エリア



# Aux alentours de KITAKYUSHU

Il y a beaucoup d'endroits à visiter comme des temples, châteaux, et parc floral. Kitakyushu offre de très beaux paysages de nuit également. On peut aussi y faire de nombreuses expériences culturelles.



## Ashiyagamanosato

[ 芦屋釜の里 ]

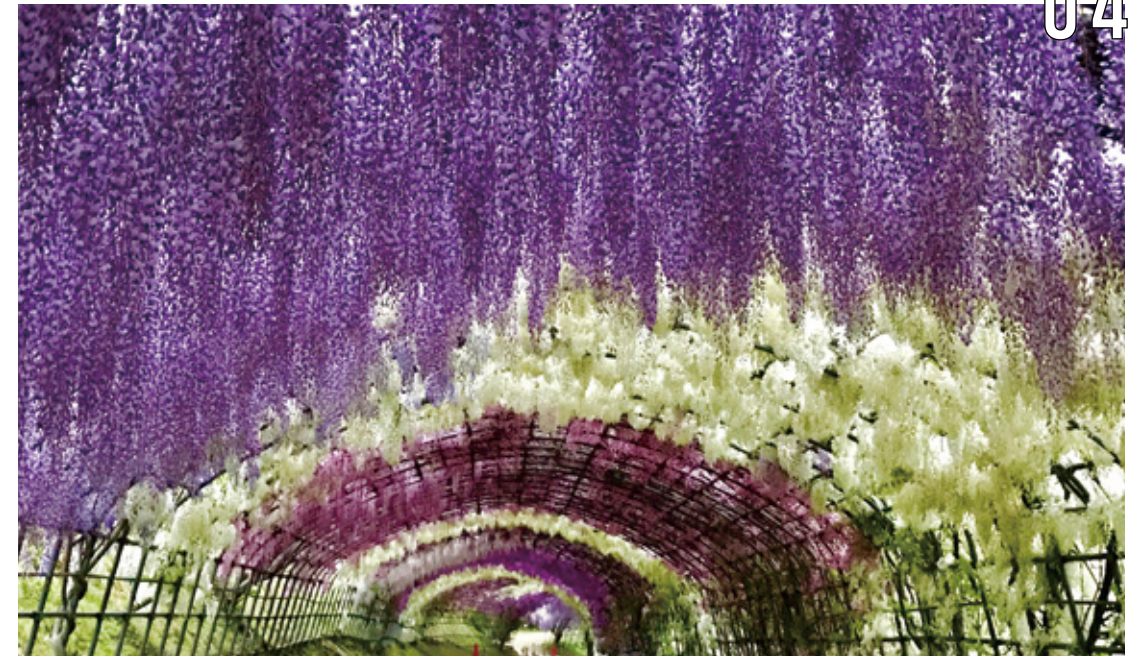
Cet endroit permet d'en apprendre plus sur la poterie utilisée pour la cérémonie du thé « Ashiya » fabriquée entre le 14e et le 17e siècle. Il y a aussi un jardin japonais et on peut y déguster du Matcha.

Bourg Ashiya (district d'Onga) [MAP]P.43 B-1 [MC]68 859 119\*41  
 [HP]https://ashiyakankou.com/ashiyagama/

## Le jardin Kawachi Fujien Wisteria [ 河内藤園 ]

Le jardin a été sélectionné parmi les 31 plus beaux endroits du Japon par la chaîne CNN. La floraison est de fin avril à début mai. Il faut acheter en avance un ticket vendu dans les konbinis (petites superettes) pour accéder au jardin.

Ville de Kitakyushu [MAP]P.45 A-2 [MC]16 275 311\*03 [HP]https://kawachi-fujien.com/



## Temple Buzen Kokubunji sanjunoto

[ 豊前区分寺三重塔 ]

Temple à trois tours le plus grand du Japon avec une hauteur de 23,5m. Le pilier central (Shinbashira) est estimé à plus de 200 ans. Un bien culturel tangible désigné par la préfecture.

Bourg Miyako (district de Miyako)  
 [MAP]P.43 C-2 [MC]96 657 057\*36





KITAKYUSHU AREA SPOT  
**05**

### Mokijo rétro [ 門司港レトロ ]

La ville abrite un port avec des bâtiments rétro de l'ère Meiji et Showa. La spécialité de la ville est le curry grillé. La ville est également le lieu de naissance du commerce de bananes.

Ville de Kitakyushu [MAP]P.45 C-1 [MC]16 715 144\*52 [HP]http://www.mokijo.com/



De nombreux restaurants offrent la spécialité du curry grillé.

KITAKYUSHU AREA SPOT  
**06**



### Ancienne résidence de la famille Kurauchi [ 旧蔵内邸 ]

Il s'agit de l'ancienne résidence de la famille Kurauchi qui gérait les mines de charbon dans la région de Chikuho entre l'ère Meiji et le début de l'ère Showa. Résidence typiquement japonaise de plus de 100 ans avec un magnifique jardin. Bourg Chikujo (district de Chikujo) [MAP]P.43 C-2 [MC]96 509 018\*17 [HP]http://chikujo-rekishi.jp/category/kyukurauचितိ/

KITAKYUSHU AREA SPOT  
**07**



### Buzen shi no kyodai isu ou l'énorme chaise de la ville de Buzen

[ 豊前市の巨大椅子 ]

Une énorme chaise de 6m de haut et 3m de large qui attire beaucoup de touristes. Un spot très populaire pour les photos. Vous pouvez vous asseoir dessus mais attention de ne pas vous blesser.

Ville de Buzen [MAP]P.43 C-2 [MC]383 536 462\*00 [HP]http://moringakkou.wixsite.com/tanpopo

PICK UP!

## A propos de la Culture pop

Animés,  
Mangas,  
Jeux...



### Le Japon diffuse sa culture pop dans le monde entier !

Par l'intermédiaire des animés et des jeux vous pouvez découvrir la culture pop. Le musée de la bande dessinée qui se trouve à Kitakyushu avec une collection de plus de 50 000 livres est populaire auprès des touristes.

Aruaru City ou la ville de la culture pop ! [ あるいはあるシティ ] Ville de Kitakyushu [MAP]P.45 B-2 [MC]16 496 103\*17 [HP]http://aruarucity.com/

## Expériences culturelles



### Grottes de Senbutsu (Senbutsushonnyudo) [ 千仏鐘乳洞 ]

Il s'agit d'une grotte calcaire de 900m de long. Un ruisseau qui arrive à profondeur du genou traverse la grotte. Les enfants aiment particulièrement marcher dans le ruisseau.

Ville de Kitakyushu ☎ 093-451-0368 [HP]http://www.senbutsu-cave.com/ [MAP]P.43 C-2 [MC]16 018 114\*22

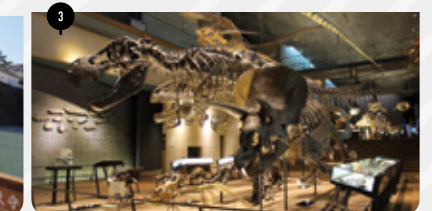


### Muromachi Comon [ 室町コモン ]

Magasin qui loue des Kimonos pour les touristes. Il est également possible de faire l'expérience de la cérémonie du thé, du pousse pousse japonais (Inrikisha) et autres. Il faut faire une réservation sur leur site.

Ville de Kitakyushu ☎ 050-3558-4736 [HP]https://8030812comon.shopinfo.jp/ [MAP]P.45 B-2 [MC]16 495 011\*41

●Sur réservation uniquement



### Musée Municipal de la ville de Kitakyushu [ 北九州市立いのちのたび博物館 ]

Le plus grand musée d'histoire naturelle et d'histoire dans le Japon de l'ouest. Des expositions divertissantes vous permettent d'en apprendre beaucoup tout en vous amusant. Comme par exemple avec les squelettes de dinosaures.

Ville de Kitakyushu ☎ 093-681-1011 [HP]http://www.kmnh.jp/ [MAP]P.45 A-2 [MC]16 397 819\*85



### Musée TOTO [ TOTOミュージアム ]

Le Musée TOTO explique l'histoire des fondateurs de la marque et raconte l'histoire de leurs toilettes et bassins.

Ville de Kitakyushu ☎ 093-951-2534 [HP]https://jp.toto.com/museum/ [MAP]P.45 B-2 [MC]16 434 268\*60

●Sur réservation uniquement



### Seaside Cycling (Vélo en bord de mer) [ シーサイドサイクリング ]

7,5 km de piste cyclable allant de la plage Hazu jusqu'à la côte d'Ashiya. Vous pouvez profiter de la mer tout en faisant du vélo. Il est possible de louer des vélos sur place.

Bourg Okagaki (district d'Onga) ☎ 093-281-5050 [HP]http://okagaki-kankou.com/ [MAP]P.43 B-1 [MC]68 759 035\*06



### Ecole de Sushi Genkai Nada [ 玄海灘すし学校 ]

Du 1 avril au 30 octobre tous les jours sauf le mercredi. Vous pouvez apprendre à faire des sushi par un chef. Vous apprécierez cette expérience d'autant plus que vous vous trouvez face à la mer. Les enfants sont également les bienvenus.

Bourg Okagaki (district d'Onga) ☎ 093-281-2277 [HP]http://www.markai-hospitality.com/ [MAP]P.43 B-1 [MC]68 758 146\*74

●Sur réservation uniquement

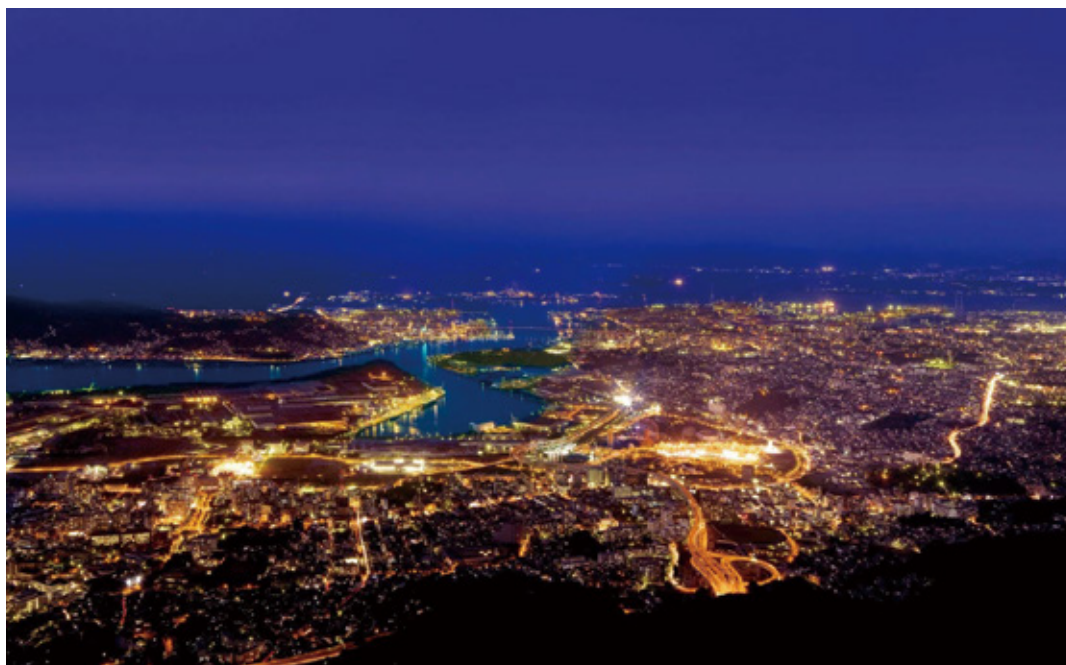
## Kitakyushu « Hot spot »

[ Vues de nuit ]



## Sélection de 3 endroits avec des belles vues de nuit à Kitakyushu

Kitakyushu offre de belles vues de nuit avec par exemple son observatoire Sarakurayama accessible en téléphérique ou bien grâce aux lumières émanant des groupes d'usines.



## L'observatoire Sarakurayama

L'observatoire surplombe la ville de Kitakyushu et se trouve à 622m d'altitude. On peut prendre un téléphérique. [MAP]P.45 A-2 [HP]http://sarakurayama-cablecar.co.jp/



## Vue de nuit du Port de Mojiko

À une hauteur de 103m, l'observatoire de Mojiko offre une superbe vue sur tout le port.



## Vue de nuit des usines le long de la baie Dokai

Des usines d'acier et de cimenterie se regroupent dans la région de Yawata et offre une belle vue de nuit.

## Umi Terrace Buzen

[ うみてらす豊前 ]

Vous pouvez déguster des huîtres de la mer Buzenkai uniquement en hiver. Les menus préparés par les pêcheurs offrent une sélection de fruits de mer tout au long de l'année.

Ville de Buzen [MAP]P.43 C-2 [MC]145 722 600\*55 [HP]http://umiterrace-buzen.com/



## Ancienne résidence de la famille Takeuchi

[ 古民家食席 伝法寺庄 ]

Vous pouvez manger de la cuisine locale authentique dans l'ancienne résidence de la famille Takeuchi construite il y a 137 ans. Il faut réserver au moins deux jours à l'avance.

Bourg Chikujo (district de Chikujo) ☎ 080-1760-3633 [MAP]P.43 C-2

[MC]96 418 230\*88

[HP]http://chikujo-rekishi.jp/category/denbouji/

● Sur réservation uniquement



## Sélection gourmet de Kitakyushu

## Honten tetsunabe

[ 本店 鉄なべ ]

Un établissement de cuisine locale proposant des Gyoza de Yahata. C'est là que sont nés les gyozas préparés dans un récipient en fonte.

Ville de Kitakyushu [MAP]P.45 A-2 [MC]16 392 431\*74



## Daigakudo [ 大學堂 ]

DAIGAKUDON est un concept créé et financé par l'université public de Kitakyushu. Il s'agit d'un bol de riz que l'on agrémenté de divers condiments sur le marché et que l'on mange à l'établissement DAIGAKUDON.

Ville de Kitakyushu [MAP]P.45 B-2 [MC]16 485 324\*77 [HP]http://www.daigakudo.net/



## Confiserie et Café KIKUTARO

[ 菓匠きくたろう ]

Café avec de nombreuses pâtisseries japonaises comme le Daifuku, Ohachi, ou Karinto. Il est possible d'y manger le midi aussi.

Ville de Kitakyushu

[MAP]P.43 C-1 [MC]16 234 519\*77

[HP]https://www.kikutaro.net/



## Sélection de souvenirs de Kitakyushu

## Petits pains de porc Yousukou [ 揚子江の豚まん ]

Pain chinois moelleux fourré à la viande juteuse. On peut en acheter au magasin de la gare de Kokura.

Ville de Kitakyushu [MAP]P.45 B-2 [MC]16 466 780\*47 [HP]http://yousukou.com/



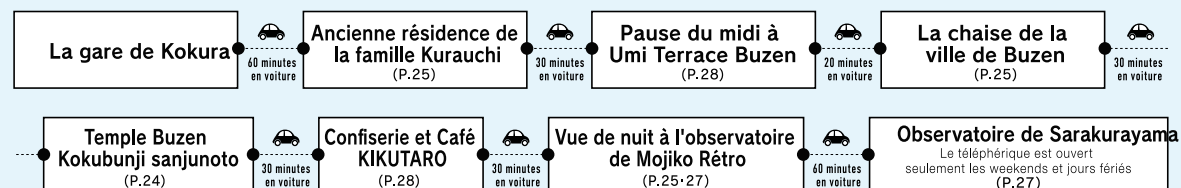
## Les écrous en chocolat de Kitakyushu [ グランダジュール ネジチョコ ]

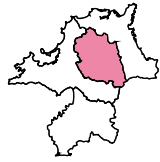
Kitakyushu est connu comme étant une ville industrielle, c'est pourquoi on peut trouver des écrous en chocolat. Des informations sur le type de boulon et écrou sont également incluses.

Ville de Kitakyushu [MAP]P.45 C-2 [MC]16 319 710\*22 [HP]http://grandazur.buyshop.jp/



## Exemple d'une journée d'excursion





GOOD SPOT TO VISIT  
筑豊エリア

# Aux alentours de CHIKUHO

District qui a prospéré comme une ville d'extraction de charbon jusque dans les années 1950. On peut y voir des immeubles du passé témoignant de cette prospérité. La nature y est également abondante.



CHIKUHO AREA SPOT  
**01**

**Ancienne résidence d'Ito Denemon**  
[旧伊藤佐右衛門邸]

Ancienne résidence d'Ito connu comme le « roi des mines de charbon » dans la région de Chikugo. La résidence a été construite pour le mariage d'un poète du nom de Yanagiwara Byakuren. La résidence a été construite en utilisant une technique provenant de Kyoto « Miyadaiku ».

Ville d'Iizuka  
[MAP]P.45 B-3 [MC]55 892 019\*52  
[HP]http://www.kankou-iizuka.jp/denemon/



▲Prendre le bus Nishitetsu direction Denemon qui est très pratique. [HP]http://www.nishitetsu.jp/bus/rosen/denemon.html

CHIKUHO AREA SPOT  
**02**



## Théâtre Kaho [嘉穂劇場]

Théâtre de Kabuki construit en 1922 et reconstruit en 1931. A l'époque, il y avait 48 théâtres dans la région. Désormais il n'en reste plus qu'un. Pour les touristes il est possible d'essayer des costumes gratuitement.

Ville d'Iizuka [MAP]P.45 B-3 [MC]55 772 892\*88  
[HP]http://kahogekijyo.com/



CHIKUHO AREA SPOT  
**03**

## Montagne Yakiyatouge [八木山峠]

De fin mars à début avril il y a une superbe balade à faire avec plus de 640 cerisiers en fleurs.

Ville d'Iizuka  
[MAP]P.45 A-3 [MC]55 730 193\*74





CHIKUHO AREA SPOT

04

### Jardin Fujieshi gyorakuen [ 藤江氏魚樂園 ]

Un artiste peintre Sesshu a construit ce magnifique jardin avec une verdure abondante. Un café se trouve en face du Jardin.

Bourg Kawasaki (district de Tagawa) [MAP]P.43 B-2 [MC]96 187 690\*25 [HP]http://gyorakuen.jp/



### Musée du charbon et d'histoire de la ville de Tagawa

[ 田川市石炭・歴史博物館 ]

En plus des matériaux sur l'industrie charbonnière du Japon, l'attention se porte sur le travail de Sakubei Yamamoto qui a été enregistré au patrimoine mondial de l'UNESCO.

Ville de Tagawa [MAP]P.45 C-3 [MC]96 487 478\*60

[HP]http://www.joho.tagawa.fukuoka.jp/kij00390/



©Yamamoto Family

CHIKUHO AREA SPOT

05

CHIKUHO AREA SPOT

06



### Temple Kiyomizu [ 清水寺 ]

Le temple se trouve sur une colline à une altitude de 200m environ depuis laquelle on a une magnifique vue. Des nuages forment comme « une mer » le lendemain matin après une averse.

Ville de Miyawaka [MAP]P.43 B-2 [MC]68 159 072\*28



CHIKUHO AREA SPOT

07

### Le mont Hiko [ 英彦山 ]

C'est un power spot connu pour son cheminement spirituel dit le Shugendô. Le sanctuaire Hikosan jingû se trouve en haut de la colline. On peut y accéder par le téléphérique. Au pied de la colline se trouve un parc floral.

Bourg de Soeda (district de Tagawa)

[MAP]P.43 C-2 [MC]383 213 657\*77

[HP]http://www.soeda-kankou.com/area01/index.html

## Expériences culturelles



### Musée de la céramique Aganoyakitougeikan [ 上野焼陶芸館 ]

Exposition de céramiques de plus de 400 ans et vente de poteries. Il est possible de faire de la peinture sur céramique avec une réservation une semaine à l'avance. Réservation jusqu'à 30 personnes maximum.

Bourg Fukuchi (district de Tagawa) ☎ 0947-28-5864

[MAP]P.43 B-2 [MC]96 753 323\*03

● Sur réservation uniquement



### L'usine Hiyoko Honpo Yoshinodo [ ひよ子本舗・穂波工場 ]

Le gâteau Hiyoko est une spécialité de Fukuoka et connu dans tout le Japon. On peut observer son processus de fabrication à l'usine. (Visite à 9:30 et 10:30 seulement). A la fin de la visite, vous pouvez déguster un gâteau qui vient juste d'être cuisiné ! Faire une réservation une semaine à l'avance.

Ville d'Iizuka ☎ 0948-23-0745

[MAP]P.45 A-4 [MC]55 681 815\*41

[HP]http://www.hiyoko.co.jp/company/factory.html#kengaku

● Sur réservation uniquement



### Iikane Palette [ いいかねPalette ]

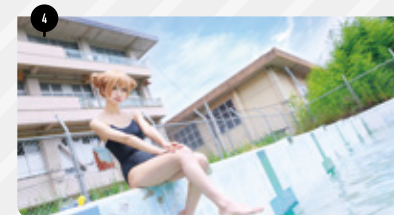
Une ancienne école primaire réaménagée avec plusieurs espaces multifonctionnels. C'est également un hôtel et on peut y faire un barbecue.

Ville de Tagawa ☎ 0947-49-3300

[MAP]P.45 C-4 [MC]96 335 346\*63

[HP]http://palette.jp.net/

● Sur réservation uniquement



### Kurate Gakuen [ くらて学園 ]

Ancienne école utilisée pour divers activités (session photo) ou événements. Il y a aussi un gymnase.

Bourg Kurate (district de Kurate) ☎ 0949-28-7890

[MAP]P.43 B-2 [MC]68 380 202\*60

[HP]http://kuratategakuen.com/

● Sur réservation uniquement



### Rakushindo Honpo [ 楽心堂本舗 ]

Confiserie japonaise traditionnelle « Rakugan » à base de sucre et de farine de riz. Pour faire l'expérience de fabrication de ses confiseries, il faut faire une réservation au moins deux semaines à l'avance. Aucune réservation n'est possible de juin à août. ※Réservation possible à partir d'une personne jusqu'à dix personnes. ※Expérience possible le 2e et 4e samedi du mois à partir de 13:00

Bourg Fukuchi (district de Tagawa) ☎ 0947-22-7288

[MAP]P.45 C-3 [MC]96 634 600\*58 [HP]http://www.rakushindo.jp/

● Sur réservation uniquement



### Sun Village Akane [ サンビレッジ茜 ]

Station artificielle en gazon pour faire du ski toute l'année. Station très populaire. Il y a des espaces de restaurations et des espaces barbecue ou l'on peut goûter au bœuf de Chikugo.

Ville d'Iizuka ☎ 0948-72-3331

[MAP]P.43 B-2 [MC]55 462 872\*33

[HP]http://www.akane-ski-fukuoka.com/

● Sur réservation uniquement



### Brasserie Kanhokutoshuzou [ 寒北斗酒造 ]

Le saké KANHOKUTO est très réputé. Les matières premières comme le riz et l'eau sont soigneusement sélectionnées.

Ville de Koma  
 [MAP]P.43 B-2  
 [MC]55 479 286\*77  
 [HP]http://kanhokuto.com/



### Asahiya [ 朝日家 ]

Etablissement fondé depuis 60 ans avec pour spécialité le pot au feu aux tripes de bœuf.

Ville de Tagawa  
 [MAP]P.45 C-3  
 [MC]96 488 798\*77



### Ryotei Aogiri [ 料亭 あおぎり ]

Bâtiment enregistré comme atout culturel tangible du pays qui a une histoire de 100 ans et dans lequel on peut déguster de la cuisine japonaise.

Ville de Tagawa  
 [MAP]P.45 C-3  
 [MC]96 487 886\*77  
 [HP]http://aogiri.info/



## Sélection gourmet de Chikugo



### NERO BOTANICA [ ネロボタニカ ]

Etablissement en forme de montagne qui rappelle l'activité d'extraction du charbon. On peut y déguster de la cuisine japonaise comme le Motsunabe, sushi etc..

Ville d'Izuka [MAP]P.45 B-4  
 [MC]55 742 448\*66 [HP]http://nerobota.jp/



©yamamoto ikunori

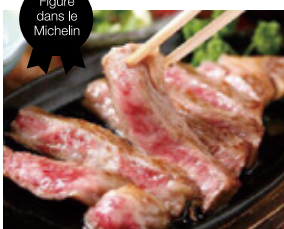
### Ferme Laputa [ ラピュタファーム ]

Restaurant-buffet proposant des légumes de saison de la région.

Bourg Kawasaki  
 (district de Tagawa)  
 [MAP]P.45 C-4  
 [MC]96 249 646\*00  
 [HP]http://laputa-f.com/



Figure dans le Michelin



### Akanesou [ あかね荘 ]

Restaurant spécialisé dans une viande de bœuf assez rare. Nous vous recommandons leur steak et shabu shabu (fondue du bœuf).

Ville d'Izuka  
 [MAP]P.43 B-2  
 [MC]55 494 472\*25



CHIKUGO AREA SPOT

01

## Les canaux de Yanagawa

[ 柳川の川下り ]

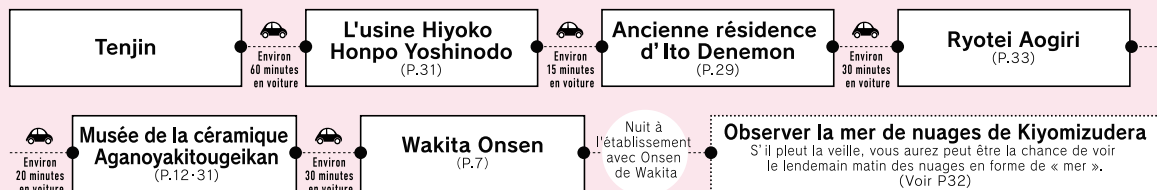
La croisière en péniche de 4km en 70 minutes des canaux de Yanagawa est une expérience relaxante et permet d'observer de beaux paysages d'une manière différente.

Ville de Yanagawa  
 [MAP]P.46 A-3 [MC]69 875 573\*30



GOOD SPOT TO VISIT  
 筑後エリア

### Exemple d'une journée d'excursion



## Dans les alentours de C H I K U G O

Chikugo se trouve dans le sud de la préfecture de Fukuoka et regorge de sites touristes imprégnés de culture et tradition Japonaise. La production locale de fruits et légumes est abondante et est une région gourmet.



CHIKUGO AREA SPOT  
02

### Plantation de thé de Yame [ 八女中央大茶園 ]

Zone de production de thé importante à Fukuoka avec un champ de thé d'environ 70 hectares. Le champ s'étend sur une zone vallonnée et offre de magnifiques paysages. Le champ fait parti des randonnées OLLE.  
Ville de Yame [MAP]P.43 B-3 [MC]137 205 695\*41 [HP]http://www.city.yame.fukuoka.jp/kanko/3/1457320346856.html



CHIKUGO AREA SPOT  
03

### La mine de charbon de Miiketankou Miyaharakou [ 三池炭鉱 宮原坑 ]

Vous pouvez visiter la plus ancienne tour d'acier du Japon. Inscrit au patrimoine mondial de l'UNESCO (Sites de la révolution industrielle Meiji au Japon).

Ville d'Omuta [MAP]P.43 B-3 [MC]69 339 239\*47 [HP]https://www.miike-coalmines.jp/miyanohara.html

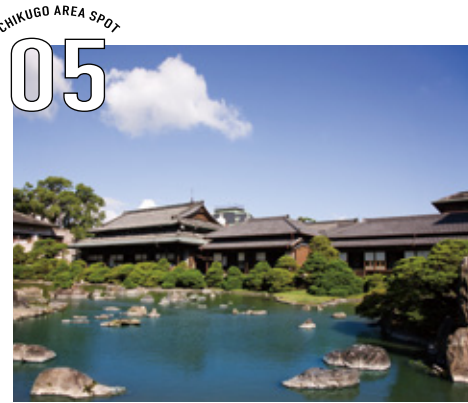
### Temple Naritasan et la statue Jibo Kannon (Naritasan Kurumebunnin) [ 成田山 久留米分院 ]

La statue Jibo Kannon (Déesse du Salut) est l'une des plus grandes statues du monde avec une hauteur de 62 mètres. Vous pouvez monter au sommet par les escaliers.

Ville de Kurume [MAP]P.46 C-1 [MC]37 409 761\*47 [HP]http://www.kurume-naritasan.or.jp/



CHIKUGO AREA SPOT  
04



CHIKUGO AREA SPOT  
05



### Résidence Tachibana et ses jardins (Yanagawa hanshu Tachibana-tei ohana) [ 柳川藩主立花邸 御花 ]

Désignée comme beauté panoramique par le pays. Vue magnifique sur les jardins depuis le salon de 100 tatamis. On se sent vraiment au Japon !

Ville de Yanagawa [MAP]P.46 A-3 [MC]69 843 482\*22 [HP]http://www.ohana.co.jp/

PICK UP!

## Hoshinomura

Ciel étoilé et nature abondante sont au rendez vous !

Hoshinomura est connu pour son beau ciel étoilé. Il y a aussi des onsens et des zones de production de thé.



### a Centre culturel des étoiles Hoshinobunkakan [ 星の文化館 ]

Hôtel avec le plus grand observatoire, planétarium et télescope de 100cm. Tous les jours sauf le mardi à partir de 18:30. Réserver pour les clients uniquement.  
Ville de Yame ☎ 0943-52-3000 [MAP]P.43 B-3 [MC]166 256 765\*25 [HP]http://www.hoshinofurusato.com/constellation ●Sur réservation uniquement

### b Centre culturel du thé Chanobunkakan [ 茶の文化館 ]

Les expériences permettant de faire du thé sont populaires. Il y a aussi un espace café pour déguster les différents types de thé et des pâtisseries japonaises.  
Ville de Yame ☎ 0943-52-3003 [MAP]P.43 B-3 [MC]166 286 015\*00 [HP]http://www.hoshinofurusato.com/tea ●Sur réservation uniquement

### c Ikenoyamaso [ 池の山荘 ]

Hébergement se trouvant à 300 mètres d'altitude dans les montagnes. Se trouve en extérieur un onsen qui surplombe Hoshino. Profitez d'un bain avec une eau à un PH de 9.4 et offrant une belle vue.  
Ville de Yame ☎ 0943-52-2082 [MAP]P.43 B-3 [MC]166 286 433\*00 [HP]http://www.hoshinomura-ikenoyama.com/ikenoyamaso.html ●Sur réservation uniquement

## Expériences culturelles



### 1 Usine de feux d'artifices Tsutsuikimasagangu [ 筒井時正玩具花火製造所 ]

Fabricant de feux d'artifices certifié « COOL JAPAN AWARD 2017 ». Un professionnel vous accompagnera tout au long de cet atelier manuel pour apprendre à faire un feu d'artifices.  
Ville de Miyama ☎ 0944-67-0764 [MAP]P.46 B-3 [MC]69 735 194\*71 [HP]http://tsutsuikimasaga.jp/ ●Sur réservation uniquement



### 2 Musée du travail du bois d'Okawa (Okawa woodwork museum) [ 大川ウッドワークミュージアム ]

Cet atelier vous apprendra les techniques de tissage « Kumiko » qui consiste à assembler du bois sans utiliser de clous. Le prix est de 1500 yens par personne.  
Ville d'Okawa ☎ 0944-85-8607 [MAP]P.46 A-2 [MC]37 030 805\*85 [HP]https://woodworkmuseum.jimdo.com/ ●Sur réservation uniquement



### 3 La forge Shirokunimitsu [ 四郎國光 ]

Atelier fondé en 1786. L'expérience de forger son sabre japonais nécessite une réservation d'au moins 10 jours en avance. Le prix est de 5000 yens par personne. Nombre limité de 20 personnes par jour.  
Ville d'Omuta ☎ 0944-58-1340 [MAP]P.43 B-3 [MC]69 551 211\*14 [HP]http://www.siroukunimitsu.com/ ●Sur réservation uniquement

## Coins uniques de Chikugo

[ UKIHA ]

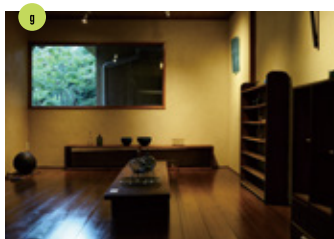


## Coins nostalgiques de Ukiha

Il y a de nombreux coins touristiques comme des cafés, des confiseries japonaises, et des rues anciennes aux murs blancs et sanctuaires.

MAP P.43  
B-2/B-3

Figure dans le Michelin



**[a]** Belle vue sur la ville d'Ukiha depuis le sanctuaire Ukiha Inari. **[b]** Les murs blancs de la ville créent une atmosphère très japonaise. **[c]** Café avec une collection de plus de 2000 livres. Leur French toast aux fruits rouges est populaire. **[d]** Fabricant de nouilles Udon avec un espace de restauration annexé. Ouvert seulement le dimanche de 12:00 à 15:00. **[e]** Magasin spécialisé dans les Dorayakis (pâtisserie japonaise). **[f]** Magasin de « Karinminaki », gâteau traditionnel japonais en forme de châtaigne. **[g]** Exposition-vente de verreries. **[h]** Vente de gaufrette fourrée au caramel et à la pâte de haricot rouge. **[i]** Au printemps, des cerisiers en fleurs s'alignent sur deux kilomètres, le long de la rive sud de la rivière Kose.

- c** Sanctuaire Ukiha Inari  
[MC]166 560 308\*47
- d** Restaurant de Udon Udonya Ido  
[MC]166 616 841\*17
- e** Maison de confiserie Asahiamehonpo Kaguraya  
[MC]166 876 195\*74
- h** Confiserie Wagashi Budouya  
[MC]166 559 637\*88
- c** MINOU BOOKS & CAFE  
[MC]166 616 669\*47
- b** Qui-ti-coco  
[MC]166 616 880\*11
- f** Galerie Budounotane  
[MC]166 559 636\*55
- i** Les cerisiers de Nagarekawa  
[MC]166 588 336\*47

## CHECK!

Chikugogawa onsen Fukusenka ryokan  
[ 筑後川温泉 旅館ふくせんか ]

Le ryokan se situe le long de la rivière Chikugo. Le Onsen est ouvert de 8:00 à 21:00. Les clients peuvent utiliser l'onsen 24h/24. L'eau d'onsen est aussi potable. Ville d'Ukiha ☎ 0943-77-3131 **[HP]**https://www.fukusenka.com **[MC]166 682 602\*55** **[HP]**https://www.fukusenka.com ●Sur réservation uniquement



## MORI NO RESTAURANT HEURIGE

[ 森のレストラン HEURIGE ]

Restaurant qui utilise des produits locaux. Le vin est fait maison avec du raisin récolté dans le jardin.



Ville de Kurume

[MAP]P.43 B-3 [MC]166 548 266\*55

[HP]http://www.kyoto-winery.com/restaurant\_shop



## Mohikan Ramen Honten

[ モヒカンラーメン 本店 ]

Restaurant de Ramen réputé à Kurume. Des fines nouilles dans une soupe au os de porc pas trop forte en odeur.

Ville de Kurume

[MAP]P.46 C-1 [MC]37 466 827\*58

[HP]http://mohikan-ramen.com/index.php

## Sélection gourmet de Chikugo

## Kushiyaki

Hotarugawa [ 串焼 ほたる川 ]



Figure dans le Michelin

Restaurant qui offre une spécialité de Kurume, les « Kurume Yakitori ». Brochette de viande cuite avec de la bardane dans les intestins ; leur donnant un goût unique. La texture de la viande est excellente.



Ville de Kurume

[MAP]P.46 C-1

[MC]37 527 549\*44

## Shobunsu [ 庄分酢 ]

Producteur de vinaigre depuis plus de 300 ans. En vente ; du vinaigre aigre doux mais aussi du vinaigre de cidre. Visite guidée et dégustation possible.



Ville d'Okawa

☎ 0944-88-1535 **[HP]**

[MAP]P.46 A-2

[MC]87 149 356\*25

[HP]http://www.shoubun.jp

●Sur réservation uniquement

## Quelques idées de souvenirs de Chikugo

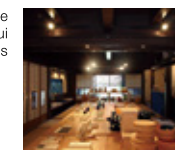
## Unaginedoko (anguille) [ うなぎの寝床 ]

Magasin qui vend des produits de la région comme le « monpe » qui est un pantalon fabriqué avec les tissus KURUME KASURI.

Ville de Yame ☎ 0943-22-3699 **[HP]**

[MAP]P.46 C-2 [MC]37 141 680\*06

[HP]http://unagino-nedoko.net

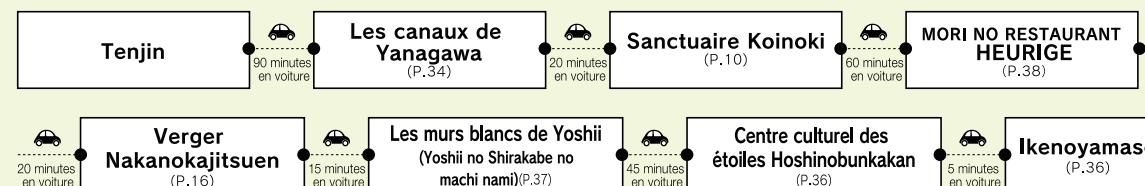


Le pantalon MONPE est très confortable et il existe de nombreux motifs différents.



Kakudaseicha est un thé de Yame très doux.

## Exemple d'une journée d'excursion



# Calendrier des événements de Fukuoka

● ...A Fukuoka ● ...A Kitakyushu ● ...A Chikuho ● ...A Chikugo

## Printemps

Mars~Mai



Du 3 au 4 Mars

- **Festival Hakata Dontaku** (Ville de Fukuoka)  
Festival emblématique de Fukuoka avec parade. Festival avec la plus grande mobilisation au Japon.



Le troisième samedi du mois de Mars

- **Le festival Kawawatari Jinkousai** (Ville de Tagawa)  
Ce festival est l'un des 5 plus grands de la préfecture de Fukuoka. Deux Mikoshis (châsse portable) et onze Yamakasas (Ornement) traversent la rivière.

### FACo FUKUOKA ASIA COLLECTION

Dans le courant du mois de mars (Ville de Fukuoka)  
Un fashion show organisé à Fukuoka très populaire auprès des jeunes filles.



### Le festival des Azalées de Kurume

Du 5 avril au 5 mai (Ville de Kurume)  
Le festival a lieu au Parc de Hyakunenken avec plus de 300 000 fleurs et 150 espèces différentes.

### Le festival printanier du travail du bois d'Okawa

Dans le courant du mois d'avril (Ville de Okawa)  
Vente de 200 meubles en bois fabriqués récemment par les artisans de la ville.

### Le festival de la porcelaine d'Agano

Dans le courant du mois d'avril (Bourg Fukuchi (district de Tagawa))  
Festival annuel où l'on peut voir de nombreuses porcelaines et les acheter à des prix abordables.



### Le festival printanier des céramiques de Koishihara

Du 3 mai au 5 mai (Village Toho (district d'Asakura))  
Le festival des céramiques de Koishihara se déroule au printemps et en automne. On peut y acheter des céramiques à moins 20% de leur prix initial.

## Ete

Juin~Aout



Du 1 au 15 juillet

- **Le festival Hakata Gion Yamakasa** (Ville de Fukuoka)  
**Enregistré au Patrimoine mondial de l'UNESCO**  
Exposition d'ornements appelée Yamakasa Kazari et courses avec des groupes d'hommes portant sur leurs épaules les ornements.

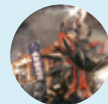


Du 4e vendredi au dimanche du mois de Juillet

- **Le festival Tobata Gion Yamagasa** (Ville de Kitakyushu)  
**Enregistré au Patrimoine mondial de l'UNESCO**  
Un des trois plus grand festival de la préfecture de Fukuoka durant l'été avec des dizaines de milliers de visiteurs.

- **Le festival de Kokura gion daiko**  
Du 3e vendredi au dimanche du mois de Juillet (Ville de Kitakyushu)  
Le festival a une histoire de plus de 390 ans. Parade aux bruits des tambours.

- **Le festival de Omuta Daijyayama**  
Le samedi du dernier week-end de juillet (Ville de Omuta)  
Festival avec des chars en forme de dragon et feux d'artifices.



- **Feu d'artifice de Chikugo-gawa**  
Le 5 aout (Ville de Kurume)  
Feu d'artifice de plus de 18000 artifices avec une histoire de plus de 350 ans.

- **Le festival Wasshoi Hyakuman Natsumatsuri**  
Le 1er samedi et dimanche du mois d'aout (Ville de Kitakyushu)  
Le plus gros festival de kitakyushu avec de nombreuses performances de danses et feu d'artifice de 4000 artifices.



- **Feu d'artifice de Kanmonkaikyo**  
Le 13 aout (Ville de Kitakyushu)  
Plus de 1 500 000 visiteurs pour ce feu d'artifice tiré depuis Kitakyushu Mojiko.

## Automne

Septembre~Novembre



Le 1er octobre

- **Le festival de Miare** (Ville de Munakata)  
Parade de bateaux sur la mer dans le but d'avoir de la chance en pêche et être en sécurité en mer.



Dans le courant du mois de Novembre

- **Le festival de Keichiku Kagura-no-sato** (Ville de Yukuhashi)  
7 municipalités se réunissent pour cette performance de danse de Kagura. Le plus gros festival de danse Kagura de la région Keichiku.

- **Le festival du travail du bois d'Okawa**  
Au début du mois d'octobre (Ville d'Okawa)  
Comme au printemps le festival permet d'acheter les meubles en bois fabriqués par les artisans de la région.

- **Le festival des céramiques de Koishihara**  
D'une durée de trois jours, le dernier jour étant le jour du sport (jour férié). (Village Toho (district d'Asakura))



- **Le festival de la porcelaine d'Agano**  
Dans le courant du mois d'octobre (Bourg Fukuchi (district de Tagawa))  
Festival où l'on peut admirer les nouveaux modèles de porcelaine d'Agano. Porcelaine avec une histoire de plus de 400 ans.

- **Le festival Hakushu Suijo Parade**  
Du 1 au 3 novembre (Ville de Yanagawa)  
En hommage au poète Hakushu Kitahara des bateaux sont décorés avec des lanternes de lumière sur la rivière.

- **Tournois de Sumo**  
Au début du mois de novembre (Ville de Fukuoka)  
Tous les ans se déroule le tournoi de sumo à Hakata dans la ville de Fukuoka pendant deux semaines.

## Hiver

Décembre~Février



Du 11 février au 3 mars

- **Le festival de Yanagawa Hina-matsuri Sagemon Meguri** (Ville de Yanagawa)  
Festival qui célèbre les enfants en décorant les rues de poupées et d'objets appelés sagemon.



Le 7 janvier

- **Le festival Daizen-ji tamataregu no oniyo** (Ville de Kurume)  
La plus grosse torche du Japon avec une longueur de 13 mètres et un poids de 1,2 tonnes.

- **Le festival Tookaebisu**  
Du 1 au 11 aout (Ville de Fukuoka)  
Beaucoup de gens visitent ce festival qui est dédié au dieu Ebisu, dieu de la prospérité du commerce. Les jeux de loterie et tombola sont également populaires durant le festival.

- **Le festival de Furogu**  
Du 8 au 11 février (Ville de Okawa)  
Durant cette période il y a de nombreux événements et rituels. 150 000 visiteurs chaque année.

- **Le festival du Jojima Sakagura biraki**  
Dans le courant du mois de Février (Ville de Kurume)  
Différentes brasseries se regroupent durant le festival pendant lequel on peut goûter, comparer et acheter du saké.



### HINAMATSURI EVENT

- **Le festival Chikuzen Izuka Hina**  
De mi février à fin mars (Ville de Izuka)  
La ville est décorée de poupées et devient très colorée.



- **Le festival Chikugo Yoshii Ohinasama Meguri**  
Du 11 février au 3 avril (Ville d'Ukiha)  
Durant la saison des fleurs de prunier sont exposées dans les rues de murs blancs de la ville, des poupées.

# Informations sur les transports

## Les transports en commun de Fukuoka

Pour se rendre jusqu'aux sites touristiques de la préfecture de Fukuoka nous vous recommandons d'utiliser les transports en commun. Il en existe plusieurs et à différents prix.

### Transports en commun



#### Bus Nishitetsu

Avec Nishitetsu bus vous pouvez accéder à de nombreux sites touristiques de la ville de Fukuoka. Accessibles depuis la gare d'Hakata et Tenjin, Certains bus longues distances vont même jusqu'à d'autres préfectures de Fukuoka et même Tokyo !

Nishitetsu kurashinet  
[HP]<http://www.nishitetsu.jp/bus/>



#### Train Nishitetsu

(Ligne Tenjin Omuta - Ligne Dazaifu)

Ligne de Train de Tenjin jusqu'à Dazaifu passant par Chikushino, Kurume, Yanagawa, Omuta et Nishitetsu Futsukaichi. Le train rapide ou local est au même prix. Ce train est pratique pour visiter Dazaifu et Yanagawa.

Nishitetsu kurashinet  
[HP]<http://www.nishitetsu.jp/train/>



#### Métro de la ville de Fukuoka

Vous pouvez vous déplacer en métro depuis l'aéroport de Fukuoka jusqu'à l'autre bout de la ville. Depuis l'aéroport de Fukuoka, Vous êtes à 5 minutes de la gare de Fukuoka et à 11 minutes du centre ville Tenjin. Le métro vous donne accès à de nombreux sites touristiques y compris Itoshima.

[HP]<http://subway.city.fukuoka.lg.jp/eng/index.php>



#### JR Kyushu

Depuis la Gare d'Hakata, on peut se déplacer en train facilement vers différents endroits de la préfecture de Fukuoka, voir même jusqu'à d'autres préfectures. La ligne Kyushu shinkansen est indispensable pour se rendre à Kumamoto ou Kagoshima. A la gare de Hakata on peut acheter de nombreux souvenirs.

[HP]<http://www.jrkyushu.co.jp/english/>

### En voiture

#### Location de voiture

Il y a beaucoup de location de voitures près de l'aéroport et de la gare d'Hakata. Il existe un pass payant Kyushu expressway de NEXCO qui permet de circuler de manière illimitée dans Kyushu.

#### Kyushu Expressway Pass (KEP)

[Prix] Le pass KEP revient à 3500 yens pour deux jours et 11500 yens pour 10 jours par exemple. Vous aurez besoin de votre passeport et/ou de votre permis de conduire pour obtenir ce pass.

[Point de location] Il existe plus de 180 magasins de location de voitures dans le Kyushu comme Orix Rent a car, Timescarrental, Toyotarentalcar, Nissan Rent a car, Nippon Rent-a-car, Budget Rent a Car...

#### Taxi

Les frais de départ sont de 580 yens. Les taxis « premium » avec un design de Hakata ori sont idéaux pour faire du tourisme.

Association des taxis de la ville de Fukuoka

[HP]<http://www.taxi-fukcity.or.jp/>



### Tickets bons plans <Transports+Tourisme>

Ticket qui allie visite/activités et moyens de transports.

#### FUKUOKA TAIKEN BUS TICKET

Avec ce ticket vous pouvez faire deux activités uniques parmi une liste d'expériences culturelles, gourmandes et sportives. Le ticket vous coûtera 2,570 yen avec le pass de bus Nishitetsu.

[Prix] 2570 yens [Point de vente] Vous pouvez acheter ce ticket à Nishitetsu Tenjin Express Bus Terminal et Nishitetsu Fukuoka (Tenjin)

#### Fukuoka Open Top Bus

Bus à deux étages qui fait un circuit des sites touristiques de la ville de Fukuoka. Il existe différents circuits comme le circuit « Hakata » et le circuit « Seaside ». Un guide audio en différentes langues est disponible pendant la visite. Leur site internet est également disponible en plusieurs langues.

[Prix] 1540 yens pour les adultes et 770 yens pour les enfants.

[Point de vente] Comptoir de la mairie de la ville de Fukuoka

[HP]<https://fukuokaopentopbus.jp/>



## Tickets bons plans pour les transports

Il existe de nombreux tickets qui peuvent vous être utiles selon votre destination.

### Pour Kyushu

#### Pass SUNQ

Pass pour les bus de Kyushu, Yamaguchi et Shimoseki et certains ferry. Il y a 2400 routes de bus utilisables avec ce ticket.

[Prix] Nord de Kyushu : Pass de 3 jours pour 9000 yens  
Sud de Kyushu : Pass de 3 jours pour 8000 yens  
Tout Kyushu : Pass de 3 jours pour 11 000 yens et  
Pass de 4 jours pour 14 000 yens.

[Point de vente]

Nishitetsu Tenjin Express Bus Terminal, Hakata Bus Terminal  
[HP]<http://www.sunqpass.jp/index.shtml>

#### JR Kyushu Rail Pass

Ce Pass permet de prendre les trains JR Kyushu de manière illimitée. Le pass est pour les train locaux, rapides, semi rapides et shinkansen. Ce pass est très intéressant pour visiter Kyushu.

[Prix] Nord de Kyushu : Pass de 3 jours pour 8500 yens  
Tout Kyushu : Pass de 3 jours pour 15 000 yens  
et Pass de 5 jours pour 18 000 yens.

[Point de vente]

Gare d' Hakata, Gare de Kokura, JTB Fukuoka Airport Global counter  
[HP]<http://www.jrkyushu.co.jp/english/railpass/railpass.html>

### A l'intérieur de la préfecture de Fukuoka

#### FUKUOKA TOURIST CITY PASS

Ticket à la journée qui permet de visiter Fukuoka et Dazaifu en prenant les bus, trains et métros Nishitetsu, Showa et JR Kyushu. Vous pouvez obtenir des réductions en montrant le Pass dans certains lieux touristiques.

[Prix] - Pass pour la ville de Fukuoka uniquement : 820 yens pour les adultes et 410 yens pour les enfants. Les trains Nishitetsu sont exclus.  
- Pass pour la ville de Fukuoka et Dazaifu : 1320 yens pour les adultes et 670 yens pour les enfants.

[Point de vente]

Nishitetsu Tenjin Express Bus Terminal, Nishitetsu Fukuoka (Tenjin)  
[HP]<https://yokanavi.com/en/tourist-city-pass/>

#### MARUTTO FUKUOKA

Ticket à la journée pour les bus et trains Nishitetsu. On peut aussi aller à Dazaifu et Yanagawa avec ce ticket. Vous pouvez utiliser de manière séparée le ticket pour les trains et bus, de ce fait un seul ticket est valable deux jours.

[Prix] 2000 yens pour les adultes et 1000 yens pour les enfants.

[Point de vente]

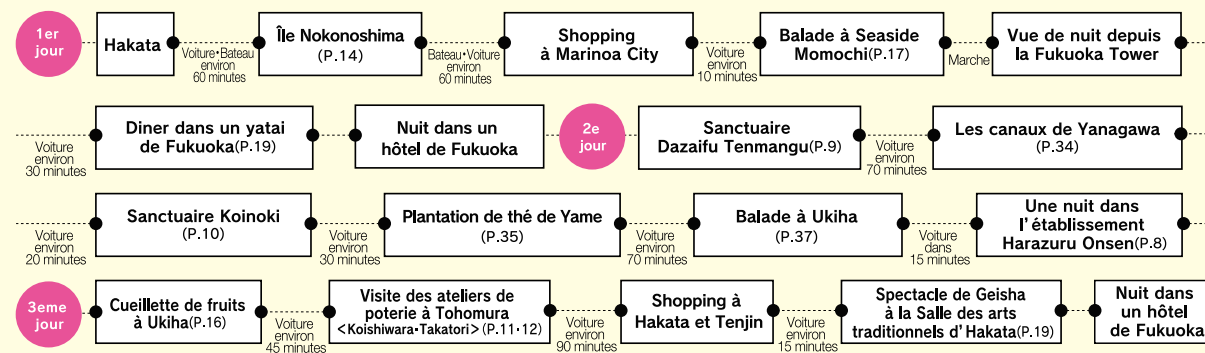
Nishitetsu Tenjin Express Bus Terminal, Nishitetsu Fukuoka (Tenjin)

[HP]<http://www.nishitetsu.jp/en/ticket/>

### Exemples d'excursions

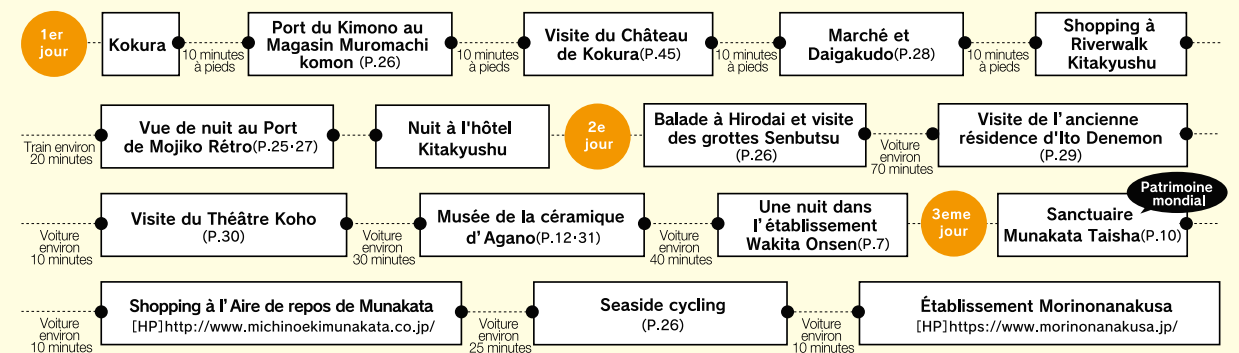
#### Départ d'Hakata

### Excursion pour découvrir les alentours de Fukuoka et Chikugo (Tourisme urbain et nature)



#### Départ de Kokura

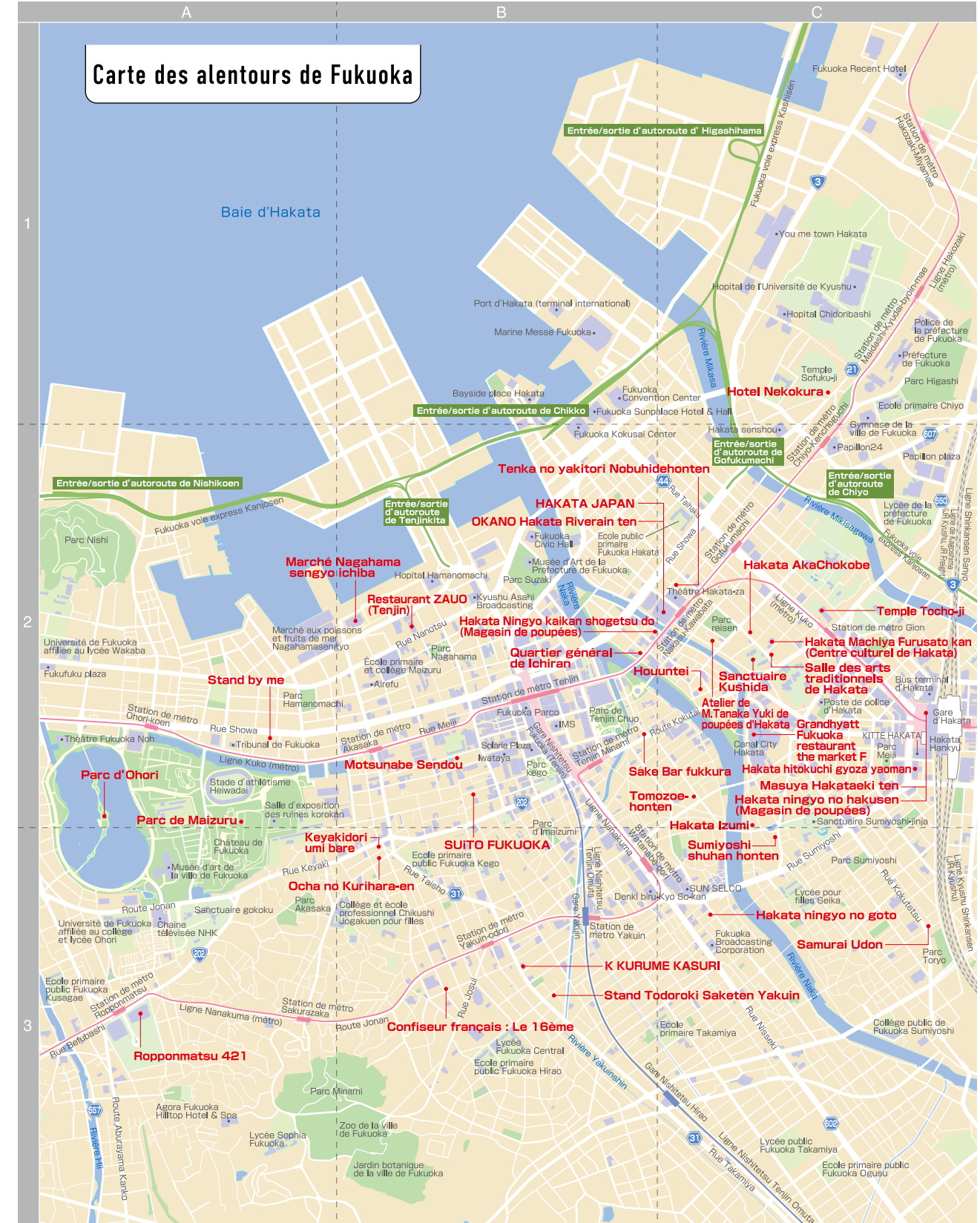
### Excursion pour découvrir les alentours de Kitakyushu et Chikugo (paysages rétro et histoire)



# Carte de la préfecture de Fukuoka



# Carte des alentours de Fukuoka







# Où se trouve le Japon ?



## Où se trouve Fukuoka au Japon ?



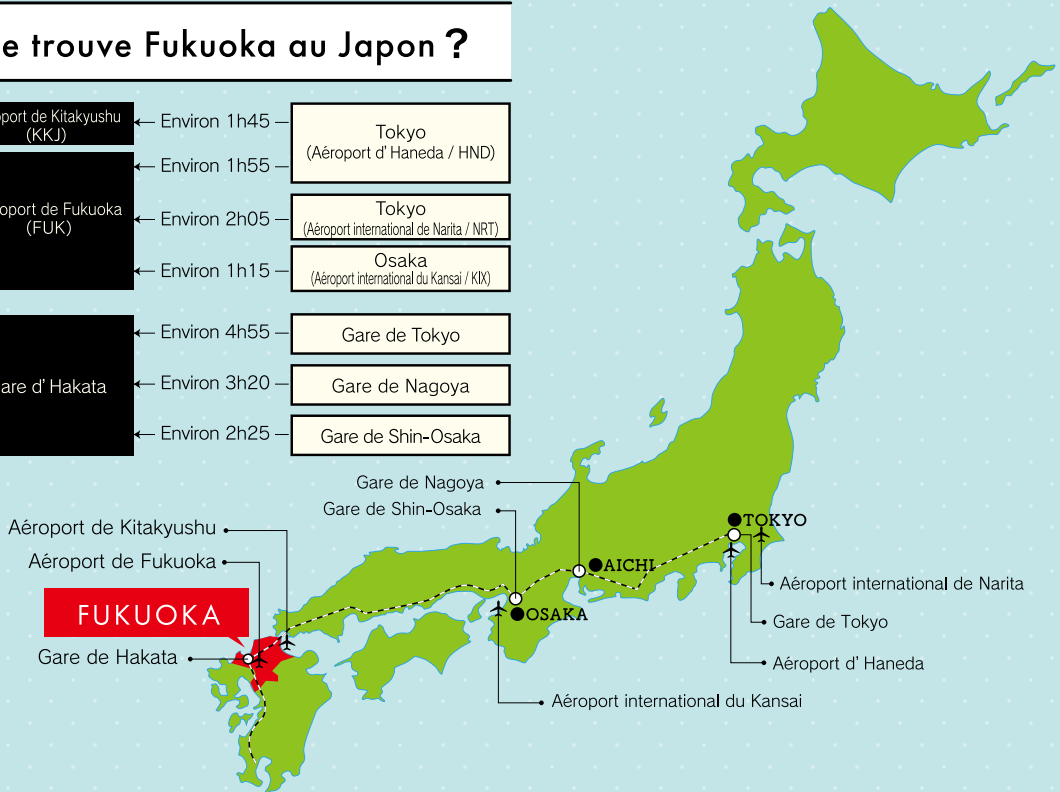
En avion

|                              |                |  |
|------------------------------|----------------|--|
| Aéroport de Kitakyushu (KKJ) | ← Environ 1h45 | Tokyo (Aéroport d' Haneda / HND)               |
| Aéroport de Fukuoka (FUK)    | ← Environ 1h55 | Tokyo (Aéroport international de Narita / NRT) |
|                              | ← Environ 2h05 | Osaka (Aéroport international du Kansai / KIX) |
|                              | ← Environ 1h15 |  |



En train (shinkansen)

|                |                |                    |
|----------------|----------------|--------------------|
| Gare d' Hakata | ← Environ 4h55 | Gare de Tokyo      |
|                | ← Environ 3h20 | Gare de Nagoya     |
|                | ← Environ 2h25 | Gare de Shin-Osaka |



<https://m.facebook.com/fukuoka.prefecture.tourism>



VISIT FUKUOKA

<https://visit-fukuoka-japan.com>



Looking for the real Japan?  
**Try Fukuoka!**

<http://www.travelerfriendly.jp/en/>

**CENTRE D'APPEL D'AIDE AU VOYAGE**

Composez le **092-687-6639**  
Service d'interprétation GRATUIT  
Disponible toute l'année, 15 langues

**Numéros de téléphone d'urgence**

Police ..... **110**  
 Pompier / Ambulance ..... **119**